

 **Table of Content**

<b>English .....</b>	<b>2</b>
<b>Deutsch .....</b>	<b>12</b>
<b>Français .....</b>	<b>22</b>
<b>Русский.....</b>	<b>32</b>
<b>Italiano.....</b>	<b>42</b>
<b>Español .....</b>	<b>52</b>
<b>Türkçe .....</b>	<b>62</b>
<b>Polski.....</b>	<b>72</b>
<b>Українська .....</b>	<b>82</b>

English

System Recovery Manual

---

## Introductions

### Purposes for Using the System Recovery Function

This Recovery Manual provides instructions and illustrations on how to recover the system of the notebook users purchased to the manufactory default settings.

The purposes for using the System Recovery Function may include:

- ◆ Restore the system back to the initial status of original manufacturer's default settings.
- ◆ When some errors have occurred to the operating system in use.
- ◆ When the operating system is affected by virus, and is not be able to work normally.

Please be noticed that it is always recommended to read this manual carefully before proceeding the System Recovery Function.

### Precautions for Using the System Recovery Function

The following precautions should be observed before proceeding the System Recovery Function:

1. If your hard drive and system encountered non-recoverable problems, please use the F3 Hotkey recovery from the Hard Drive first to perform the System Recover Function.
2. Before using the System Recovery Function, please backup the important data saved on your system drive to other storage devices.
3. If an USB flash drive or a SD card is used for performing the Recover Function, please be noted that it is always necessary to backup the data saved in the USB flash drive or memory card to other storage devices.
4. If the System Recover Function is not able to proceed with any method provided in this Recovery Manual, it is strongly recommended to contact the authorized local distributor or service center for further assistant. Be noted that any improper attempt to change the default settings of the notebook may cause the warranty void.

## Getting Started

This System Recovery Manual provides users three methods to perform the System Recovery Function.

They are:

1. Recover the system with the F3 Hotkey on the keyboard of the notebook.
2. Recover the system with the Driver CD that comes with the package.
3. Recover the system with a personal USB flash drive or a SD card.

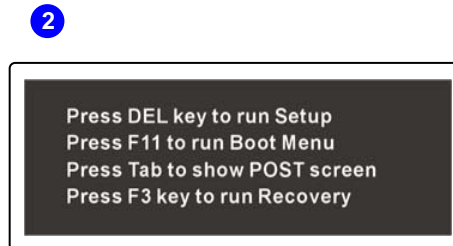
Users are recommended to read this section from start to finish first, and then may go directly to the specific method that is selected by users to perform the System Recovery Function to restore the system back to its factory default settings.

## Recover the system with the F3 Hotkey

If the hard drive and system encountered non-recoverable problems, it is always recommended to perform the System Recovery Function with the F3 Hotkey from the Hard Drive first.

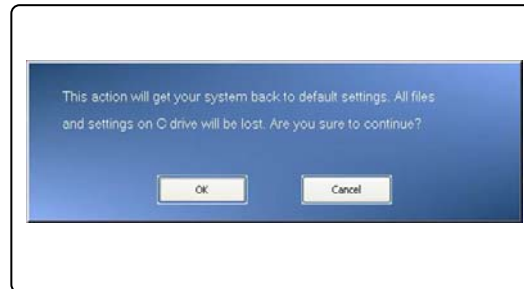
Follow the instructions below to continue:

1. Restart the notebook.
2. Press the F3 hotkey on the keyboard when the following message appears on the display
3. Select [MSI Recovery Manager] to start the System Recovery Function; or select [EXIT] to restart the system

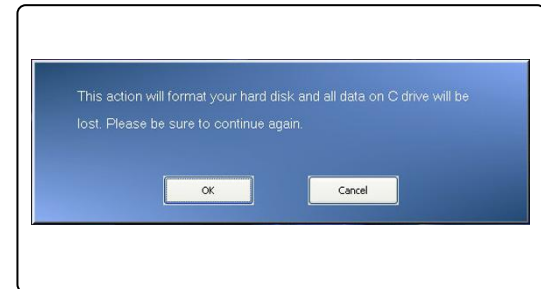


4. Press [OK] to continue proceeding the System Recovery Function.
5. Press [Cancel] to stop proceeding the System Recovery Function at any time.
6. The System Recovery Function is in proceeding now.
7. When the following window appears, the system is recovered successfully.
8. Press [OK] to reboot the system and access Windows operating system as usual.

4



5



6



7

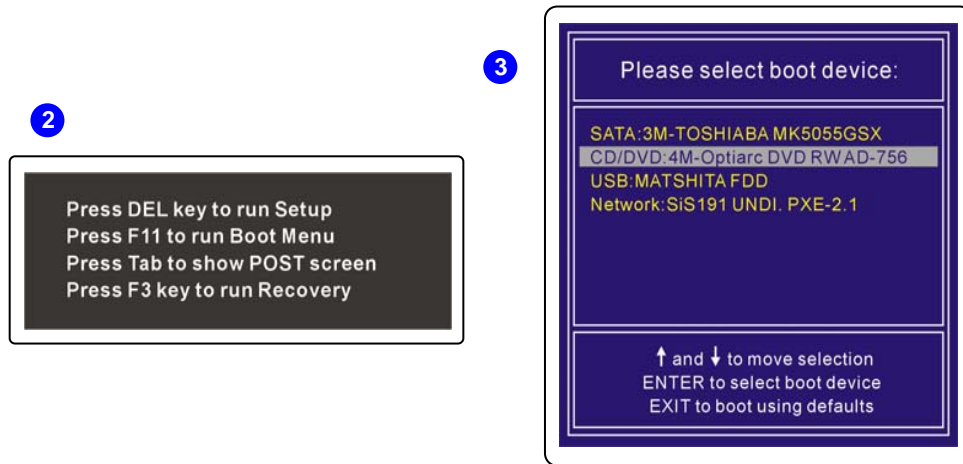
8



## Recover the system with the Driver CD

If your notebook is equipped with an optical disk drive device or an external one, you may perform the System Recovery Function with Driver CD that comes with the package. Follow the instructions below to continue:

1. Insert the Driver CD into the optical disk drive, and then restart the notebook by pressing the Power button.
2. Press the F11 hotkey on the keyboard of the notebook when the following message appears on the display.
3. Select the [CD/DVD] device as the boot device, and press [Enter] to confirm the selection, and then, press any key to reconfirm the selection when the prompt message of [Press any key to boot from CD or DVD...] appears.



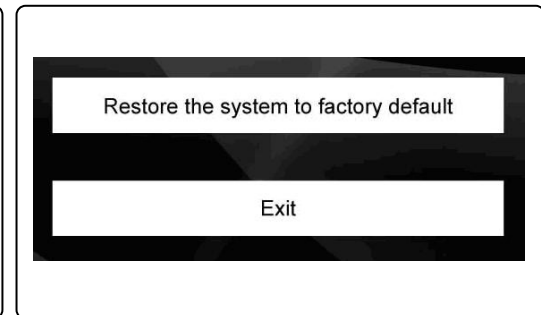
4. The Language Menu appears. Select the language you prefer by clicking the given icon with the mouse connected to the notebook; or select [EXIT] to restart the system.
5. And then, select [Restore the system to factory default] to start the System Recovery Function process; or select [EXIT] to restart the system.

6. The system recovery process will format your hard disk drive partition; make sure that the important data has been backed up before continuing the process. Click [OK] to continue; click [Cancel] to stop the system recovery process.
7. AC power is required while proceeding the System Recovery Function. Assure that the AC power is connected to the notebook before moving forward to the next step.

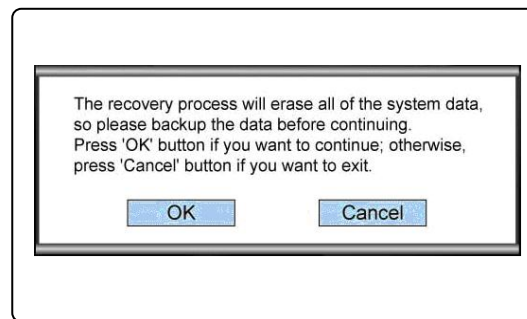
4



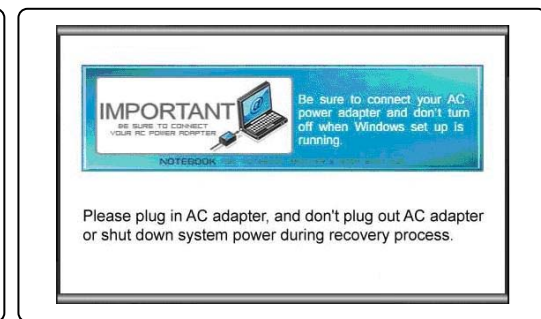
5



6



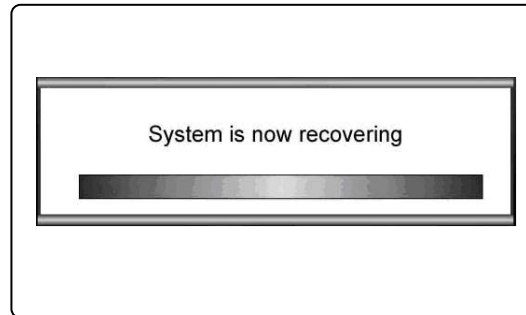
7



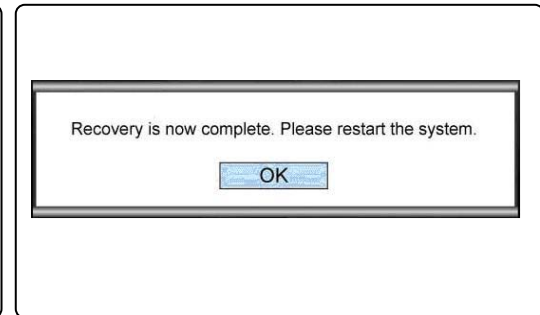


8. Be aware of that do not turn off the system power during the process of performing the System Recover Function, or it may cause some unknown damage to the system.
9. When the system recovery process is finished, please click [OK] to restart the system. Now, your system is restored to its factory default setting.
10. If the system recovery function is not able to be performed successfully, it is always recommended to contact the authorized local distributor or the service center for further assistant.
11. If the recovery process is interrupted or failed, please repeat recovery procedure from the beginning.

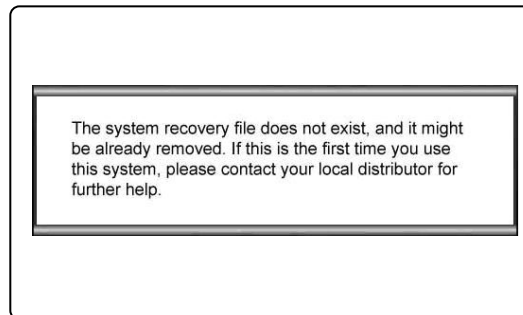
8



9



10

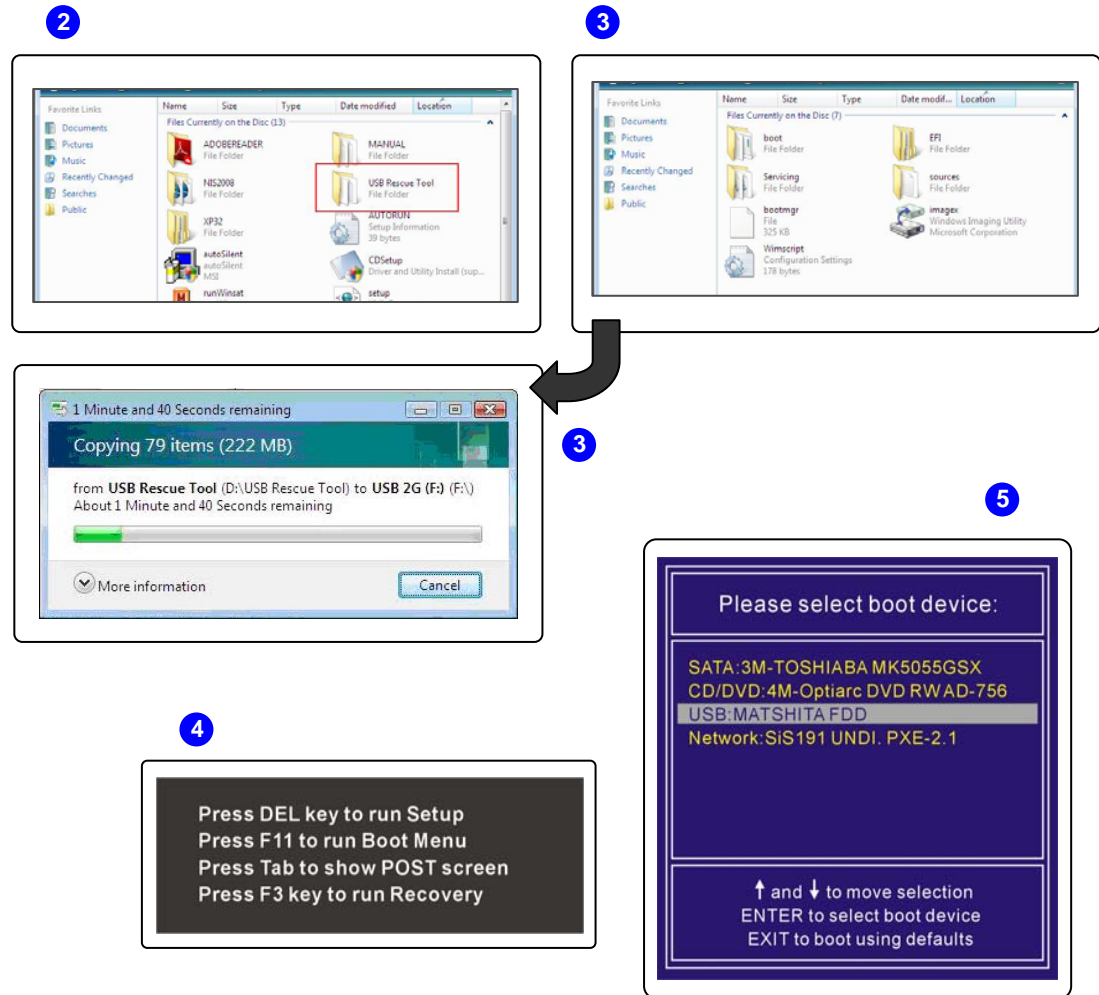


## Recover the system with an USB flash drive or a SD card

If your notebook is not equipped with any optical disk drive, you may perform the System Recovery Function with a personal USB flash drive or a SD card. Follow the instructions below to continue:

1. Make sure that you have the Driver CD that comes with the package and a personal USB flash drive or SD card with you.
  - (a) the minimum capacity of 256MB of the USB flash drive or SD card is required;
  - (b) the USB flash drive or SD card must not be a bootable one. If the device is found to be a bootable one, please format the device first either in NTFS or FAT32.
  - (c) it is not required to delete all the personal data files stored in the USB flash drive or SD card which is going to be used for performing the System Recovery Function.

However, it is still recommended to back up the data stored in the USB flash drive or SD card to another storage device.
2. Find a computer which is equipped with an optical disk drive. Insert the Driver CD into the optical disk drive, and locate the folder named [USB Rescue Tool] in the Driver CD.
3. Browse the folder named [USB Rescue Tool], and copy all the data files in the folder into the USB flash drive or SD card.
4. Restart the system and press the F11 hotkey on the keyboard of the notebook when the following message appears on the display.
5. Select the [USB] device as the boot device, and press [Enter] to confirm the selection.
6. Refer to the instructions of [“Recover the system with the Driver CD”](#) to continue the process.
7. If any failure occurred while proceeding the System Recovery Function with an USB flash drive or a SD card, it is recommended to try the previous steps again with another USB flash drive or SD card.



# Deutsch

Handbuch zur  
Systemwiederherstellung

---

## Einleitung

### Gründe zur Nutzung der Systemwiederherstellungsfunktion

Dieses Handbuch zur Systemwiederherstellung erläutert mit Hilfe von Anweisungen und Abbildung das Zurücksetzen des Systems von Notebook-Benutzern auf die Werkseinstellungen.

Gründe für eine Systemwiederherstellung können u. a. sein:

- ♦ Das Wiederherstellung des ursprünglichen Systemzustands ab Werk.
- ♦ Wenn Fehler bei der Nutzung des Betriebssystems auftreten.
- ♦ Wenn das Betriebssystem von Viren infiziert ist und nicht mehr normal funktioniert.

Bitte denken Sie daran, dieses Handbuch stets aufmerksam zu lesen, bevor Sie die Systemwiederherstellungsfunktion nutzen.

### Vorsichtsmaßnahmen bei der Nutzung der Systemwiederherstellungsfunktion

Die nachstehenden Vorsichtsmaßnahmen sollten Sie vor dem Durchführen der Systemwiederherstellungsfunktion unbedingt beachten:

1. Falls Ihre Festplatte und das System auf nicht-wiederherstellbare Probleme stoßen, nutzen Sie zur Systemwiederherstellung bitte zuerst die Wiederherstellung von der Festplatte mittels F3 -Schnellaste.
2. Bitte sichern Sie vor der Nutzung der Systemwiederherstellungsfunktion alle wichtigen Daten, die auf der Systemfestplatte gespeichert sind, auf einem anderen Speichergerät.
3. Falls Sie ein USB-Flash-Laufwerk oder eine SD-Karte zur Systemwiederherstellung nutzen, denken Sie bitte daran, stets die auf dem USB-Flash-Laufwerk oder der Speicherkarte abgelegten Daten zuvor auf einem anderen Speichergerät zu sichern.
4. Sollte die Systemwiederherstellungsfunktion mit keiner der in diesem Handbuch genannten Verfahren möglich sein, kontaktieren Sie bitte einen autorisierten örtlichen Vertreter oder ein Kundendienstcenter - diese werden Ihnen weiterhelfen. Beachten Sie, dass jeder unangemessene Versuch zur Änderung der Standardeinstellungen des Notebooks die Garantie erlöschen lässt.

## Erste Schritte

Das Handbuch zur Systemwiederherstellung bietet Anwendern drei Verfahren zur Durchführung der Systemwiederherstellungsfunktion.

Dies sind:

1. Die Wiederherstellung des Systems mit Hilfe der F3-Schnelltaste auf der Notebook-Tastatur.
2. Die Wiederherstellung des System mit Hilfe der im Lieferumfang enthaltenen Treiber-CD.
3. Die Wiederherstellung des Systems mit Hilfe eines USB-Flash-Laufwerks oder einer SD-Karte.

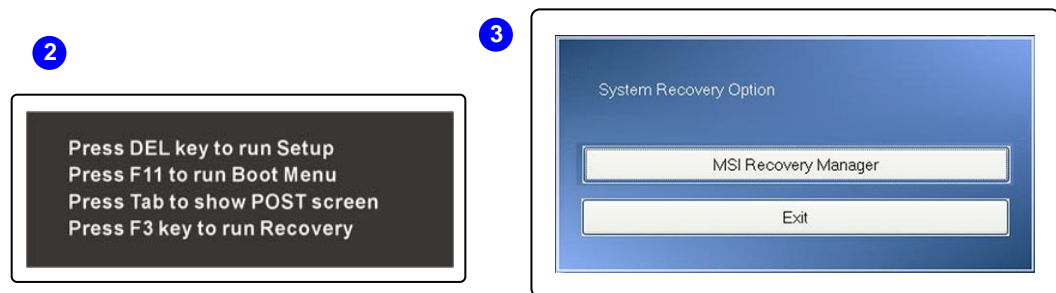
Wie empfehlen Ihnen, sich zuerst diesen Abschnitt von Anfang bis Ende durchzulesen und anschließend direkt zu dem bevorzugten Verfahren zur Systemwiederherstellung zu blättern, welches sie zur Wiederherstellung der Werkseinstellungen ausgewählt haben.

## System mit der F3-Schnelltaste wiederherstellen

Falls die Festplatte und das System auf nicht-wiederherstellbare Probleme stoßen, empfehlen wir stets zuerst die Durchführung der Systemwiederherstellungsfunktion von der Festplatte mit Hilfe der F3-Schnelltaste.

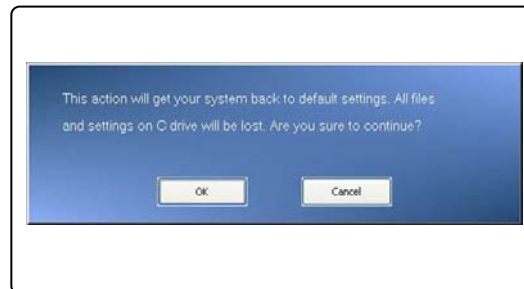
Befolgen Sie zum Fortfahren die nachstehenden Anweisungen:

1. Starten Sie das Notebook neu.
2. Drücken Sie die F3-Schnelltaste auf der Tastatur, sobald die folgende Mitteilung auf dem Bildschirm angezeigt wird:
3. Wählen Sie zum Start der Systemwiederherstellungsfunktion [MSI Recovery Manager] (MSI-Wiederherstellungsmanager); oder wählen Sie zum Neustart des Systems [EXIT](Verlassen)

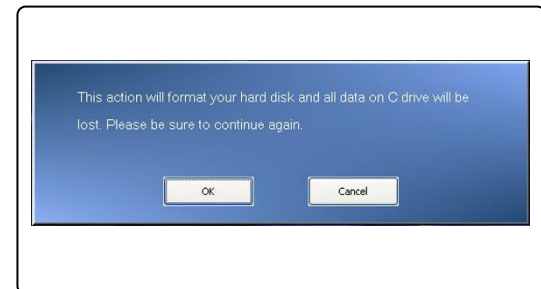


4. Drücken Sie zum Fortfahren der Systemwiederherstellungsfunktion auf [OK].
5. Sie können die Systemwiederherstellungsfunktion jederzeit beenden, indem Sie [Cancel] (Abbrechen) drücken.
6. Die Systemwiederherstellungsfunktion wird nun durchgeführt.
7. Sobald das folgende Fenster angezeigt wird, ist das System erfolgreich wiederhergestellt.
8. Starten Sie mit [OK] das System neu und rufen wie gewohnt das Windows-Betriebssystem auf.

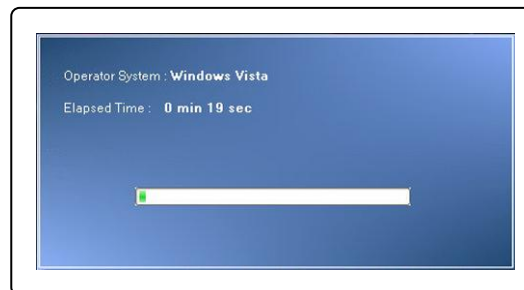
4



5



6



7

8

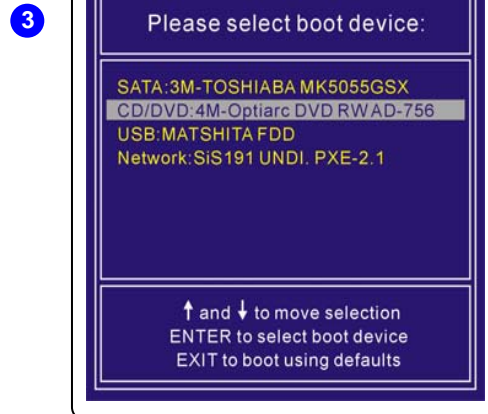
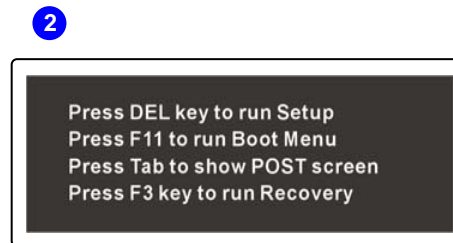




## System mit der Treiber-CD wiederherstellen

Falls Ihr Notebook über ein optisches integriertes oder externes Laufwerk verfügt, können Sie die Systemwiederherstellungsfunktion mit Hilfe der mitgelieferten Treiber-CD durchführen. Befolgen Sie zum Fortfahren die nachstehenden Anweisungen:

1. Legen Sie die Treiber-CD in das optische Laufwerk, starten sie das Notebook mit Hilfe des Ein-/Ausschalters neu.
2. Drücken Sie die F11-Schnelltaste auf der Tastatur, sobald die folgende Mitteilung auf dem Bildschirm angezeigt wird:
3. Wählen Sie das [CD/DVD]-Gerät als Boot-Gerät, drücken Sie dann zum Bestätigen der Auswahl auf [Enter]. Drücken Sie zum erneuten Bestätigung der Auswahl eine beliebige Taste, sobald die Mitteilung [Press any key to boot from CD or DVD...] (Drücken Sie zum Starten von CD oder DVD eine beliebige Taste) erscheint.



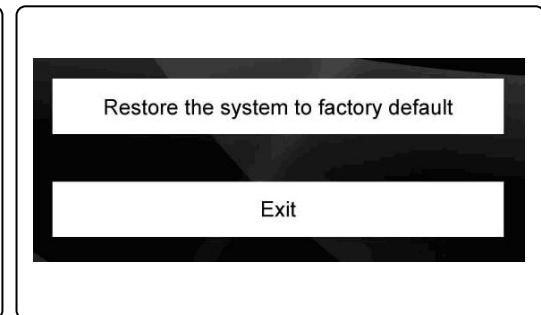
4. Das Sprachmenü wird angezeigt. Wählen Sie die gewünschte Sprache, indem Sie das entsprechende Symbol mit der am Notebook angeschlossenen Maus anklicken; oder wählen Sie zum Neustart des System [EXIT] (Verlassen).

5. Wählen Sie dann zum Start der Systemwiederherstellungsfunktion [Restore the system to factory default] (Werkseinstellungen des Systems wiederherstellen); oder wählen Sie zum Neustart des Systems [EXIT] (Verlassen).
6. Durch die Systemwiederherstellung werden Ihre Festplattenpartitionen formatieren; denken Sie daran, zuvor alle wichtigen Daten zu sichern. Klicken Sie zum Fortfahren auf [OK]; mit [Cancel] (Abbrechen) beenden Sie die Systemwiederherstellung.
7. Während der Systemwiederherstellung muss das Notebook am Stromnetz angeschlossen sein. Achten Sie vor dem Fortfahren mit dem nächsten Schritt darauf, dass das Netzteil an das Notebook angeschlossen ist.

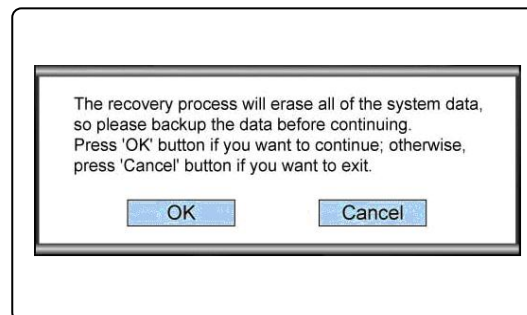
4



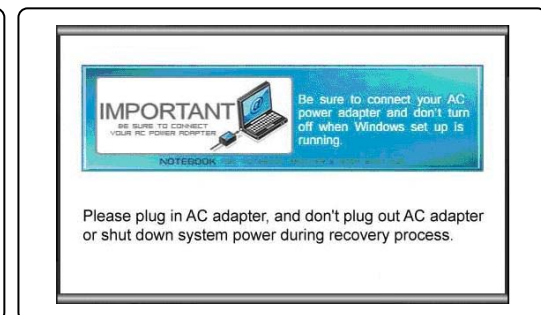
5



6

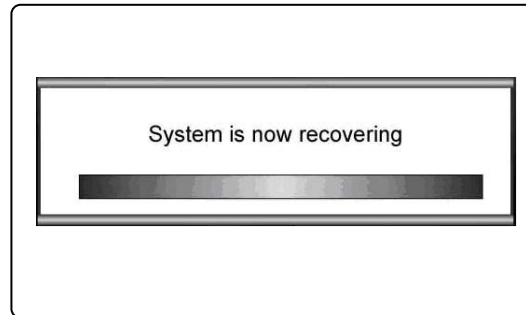


7

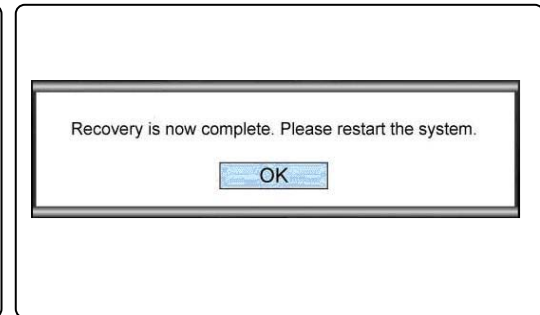


8. Denken Sie in jedem Fall daran, das System während der Systemwiederherstellung nicht auszuschalten - andernfalls kann dies zu unbekanntem Systemschaden führen.
9. Klicken Sie zum Neustart des Systems auf [OK], sobald die Systemwiederherstellung abgeschlossen ist. Nun ist das System auf die Werkseinstellungen zurückgesetzt.
10. Sollte eine erfolgreiche Systemwiederherstellung nicht möglich sein, kontaktieren Sie bitte einen autorisierten örtlichen Vertreter oder ein Kundendienstcenter - dort wird Ihnen weitergeholfen.
11. Falls der Wiederherstellungsvorgang unterbrochen werden oder scheitern sollte, wiederholen Sie das Verfahren bitte von vorne.

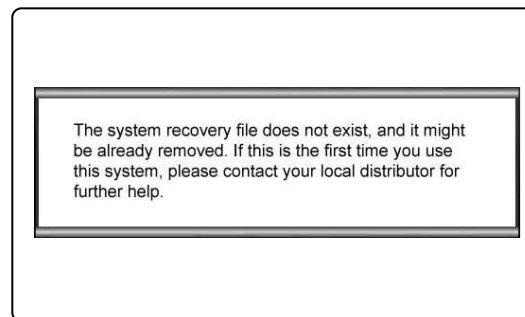
8



9



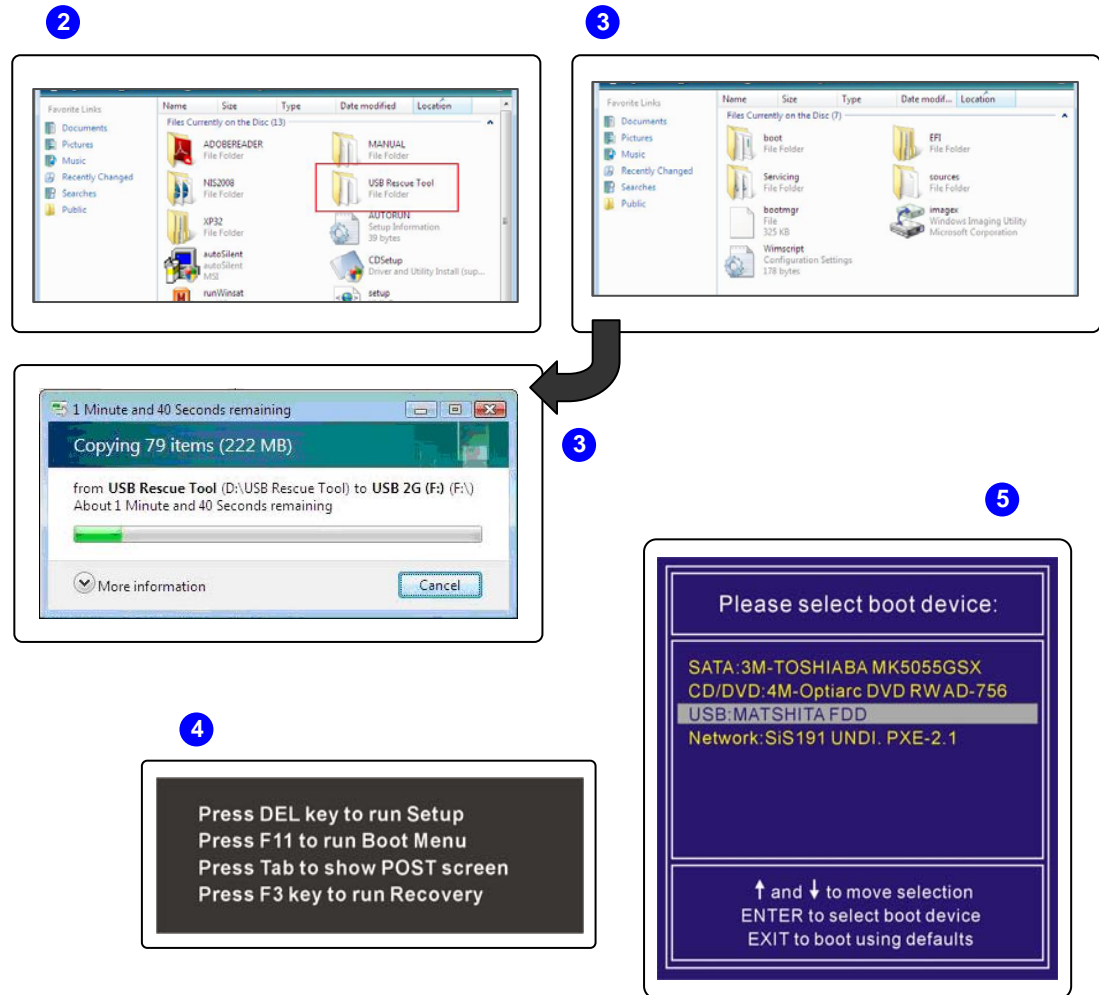
10



## System mit einem USB-Flash-Laufwerk oder einer SD-Karte wiederherstellen

Sollte Ihr Notebook nicht über ein optisches Laufwerk verfügen, können Sie die Systemwiederherstellung mit einem eigenen USB-Flash-Laufwerk oder einer SD-Karte durchführen. Befolgen Sie zum Fortfahren die nachstehenden Anweisungen:

1. Überprüfen Sie, ob Sie die mitgelieferte Treiber-CD und ein USB-Flash-Laufwerk oder eine SD-Karte bei sich haben.
  - (a) die Kapazität des USB-Flash-Laufwerks oder der SD-Karte muss mindetens 256 MB betragen;
  - (b) das USB-Flash-Laufwerk oder die SD-Karte dürfen nicht bootbar sein. Sollte das Gerät bootbar sein, formatieren Sie es zuerst in NTFS oder FAT32.
  - (c) es ist nicht notwendig, alle Dateien zu löschen, die sich auf dem USB-Flash-Laufwerk oder der SD-Karte befinden, das/die Sie zur Systemwiederherstellung nutzen.  
Dennoch empfehlen wir, die auf dem USB-Flash-Laufwerk oder der SD-Karte gespeicherten Dateien auf einem anderen Speichergerät zu sichern.
2. Nun benötigen Sie einen Computer, der über ein optisches Laufwerk verfügt. Legen Sie die Treiber-CD in das optische Laufwerk ein, wählen Sie den Ordner mit dem Namen [USB Rescue Tool] (USB-Rettungswerkzeug) auf der Treiber-CD.
3. Durchsuchen Sie den Ordner [USB Rescue Tool] (USB-Rettungswerkzeug), kopieren Sie alle darin enthaltenen Dateien und Ordner auf das USB-Flash-Laufwerk bzw. die SD-Karte.
4. Drücken Sie die F11-Schnelltaste auf der Notebook-Tastatur, sobald die folgende Mitteilung auf dem Bildschirm angezeigt wird:
5. Wählen Sie das [USB]-Gerät als Boot-Gerät, drücken Sie zur Bestätigung der Auswahl [Enter].
6. Befolgen Sie zum Fortfahren die Anweisungen im Abschnitt “System mit der Treiber-CD wiederherstellen”.
7. Falls Fehler während der Systemwiederherstellung mit einem USB-Flash-Laufwerk oder einer SD-Karte auftreten, empfehlen wir, den vorherigen Schritt mit einem anderen USB-Flash-Laufwerk oder einer anderen SD-Karte erneut zu versuchen.



# Français

Manuel de remise en état  
du système

---

## Introduction

### Buts de la Fonction de remise en état du système

Ce Manuel de remise en état contient des instructions et des illustrations sur la remise en état du système ou de l'ordinateur portable que vous avez acheté, pour restaurer les réglages par défaut du fabricant.

La Fonction de remise en état est utilisée dans les cas suivants :

- ♦ Remettre le système à son état original avec les réglages par défaut du fabricant.
- ♦ Lorsque des erreurs se sont produites avec le système d'exploitation.
- ♦ Lorsque le système d'exploitation a été infecté par un virus et qu'il ne marche plus normalement.

Veillez noter qu'il est toujours recommandé de lire attentivement ce manuel avant de procéder avec la Fonction de remise en état du système.

### Précautions à propos de l'utilisation de la Fonction de remise en état du système

Les précautions suivantes doivent être prises avant d'utiliser la Fonction de remise en état du système :

1. Si votre disque dur et votre système a des erreurs irréparables, veuillez utiliser en premier la touche de raccourci de remise en état F3 du disque dur pour lancer la Fonction de remise en état du système.
2. Avant d'utiliser la Fonction de remise en état du système, sauvegardez tous vos fichiers importants de votre système sur des autres périphériques de stockage.
3. Si vous utilisez une clé USB ou une carte SD pour lancer la Fonction de remise en état, veuillez noter qu'il est aussi nécessaire de sauvegarder les données enregistrées sur la clé USB ou sur la carte mémoire sur des autres périphériques de stockage.
4. Si la Fonction de remise en état du système ne marche pas même en utilisant les méthodes fournies dans le Manuel de remise en état, il est fortement recommandé de contacter votre distributeur régional ou un centre de service pour de l'aide. Veuillez noter la modification des réglages par défaut de l'ordinateur portable annulera automatiquement la garantie.

## Mise en route

Ce Manuel de remise en état du système contient trois méthodes différentes pour utiliser la Fonction de remise en état du système.

Elles sont :

1. Remise en état du système avec la touche de raccourci F3 du clavier de l'ordinateur portable
2. Remise en état du système avec le CD des pilotes fourni dans la boîte.
3. Remise en état du système avec une clé USB ou une carte SD.

Il est recommandé de lire cette section du début jusqu'à la fin avant de continuer, puis d'aller directement à la méthode désirée pour lancer la Fonction de remise en état du système pour remettre en état le système et restaurer les réglages par défaut du fabricant.



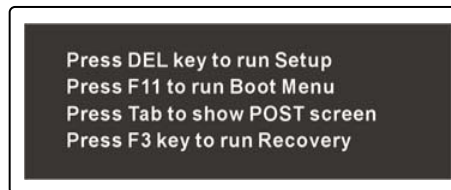
## Remise en état du système avec la touche de raccourci F3

Si votre disque dur et votre système a des erreurs irréparables, il est recommandé d'essayer en premier de lancer la Fonction de remise en état du système avec la touche de raccourci F3 du disque dur.

Suivez les instructions suivantes pour continuer :

1. Redémarrez l'ordinateur portable.
2. Appuyez sur la touche de raccourci F3 du clavier lorsque le message suivant s'affiche sur l'écran.
3. Choisissez [MSI Recovery Manager] (Gestionnaire de remise en état MSI) pour lancer la Fonction de remise en état du système ou choisissez [EXIT] (QUITTER) pour redémarrer le système.

2

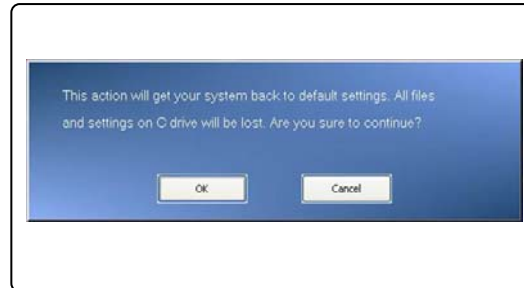


3

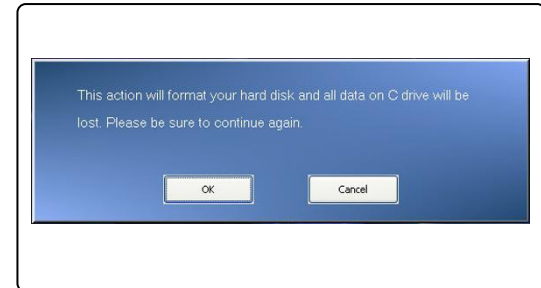


4. Appuyez sur [OK] pour continuer avec la Fonction de remise en état du système.
5. Appuyez sur [Cancel] (Annuler) pour arrêter la Fonction de remise en état du système n'importe quand.
6. La Fonction de remise en état du système commence.
7. Lorsque la fenêtre suivante s'affiche, le système a été remis en état correctement.
8. Appuyez sur [OK] pour redémarrer le système et utilisez le système d'exploitation Windows comme d'habitude.

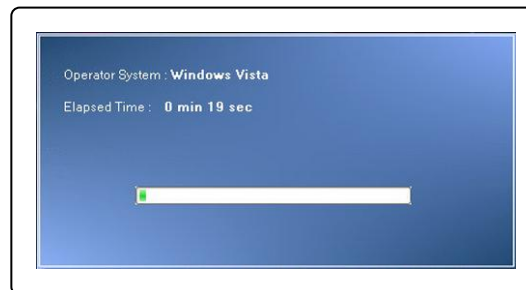
4



5



6



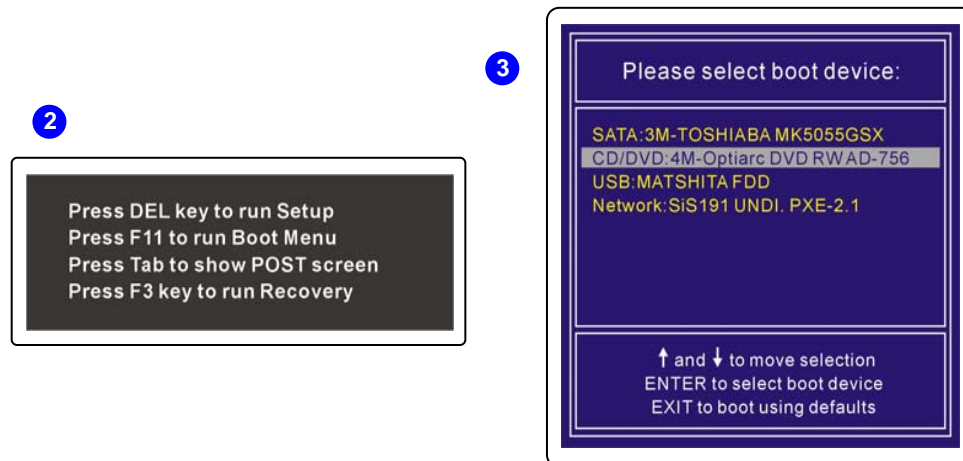
7 8



## Remise en état du système avec le CD des pilotes

Si votre ordinateur portable possède un lecteur de disque optique interne ou externe, vous pouvez lancer la Fonction de remise en état du système à partir du CD des pilotes fourni dans la boîte. Suivez les instructions suivantes pour continuer :

1. Insérez le CD des pilotes dans le lecteur de disque optique et redémarrez l'ordinateur portable en appuyant sur le bouton de mise en marche.
2. Appuyez sur la touche de raccourci F11 du clavier de l'ordinateur portable lorsque le message suivant s'affiche sur l'écran.
3. Choisissez le périphérique [CD/DVD] comme périphérique de démarrage et appuyez sur [Enter] (Entrer) pour confirmer la sélection, puis appuyez sur n'importe quelle touche pour reconfirmer la sélection lorsque le message [Press any key to boot from CD or DVD...] (Appuyez sur une touche pour redémarrer à partir du CD ou DVD) s'affiche.



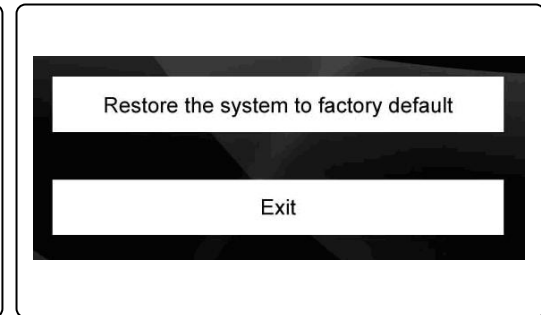
4. Le menu de la langue s'affiche. Choisissez la langue désirée en cliquant sur l'icône correspondante avec la souris connectée à l'ordinateur portable ou choisissez [EXIT] (Quitter) pour redémarrer le système.

5. Choisissez alors [Restore the system to factory default] (Remise en état du système avec les réglages par défaut) pour lancer la Fonction de remise en état du système, ou choisissez [EXIT] (QUITTER) pour redémarrer le système.
6. Le processus de remise en état du système va formater les partitions de votre disque dur ; assurez-vous d'avoir sauvegarder toutes les données importantes avant de continuer à l'étape suivante. Cliquez sur [OK] (OK) pour continuer, cliquez sur [Cancel] (Annuler) pour arrêter le processus de remise en état du système.
7. L'alimentation secteur est requise pendant la Fonction de remise en état du système. Assurez-vous que le cordon d'alimentation est branché sur l'ordinateur portable avant d'aller à l'étape suivante.

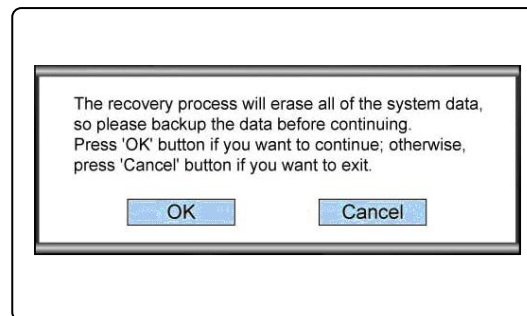
4



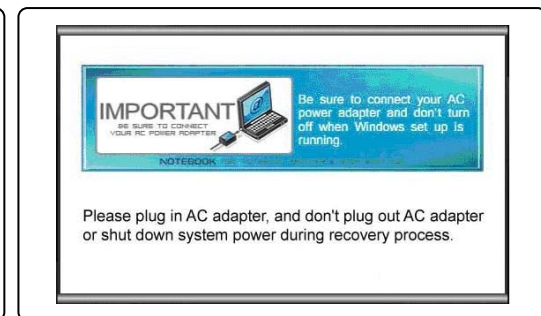
5



6

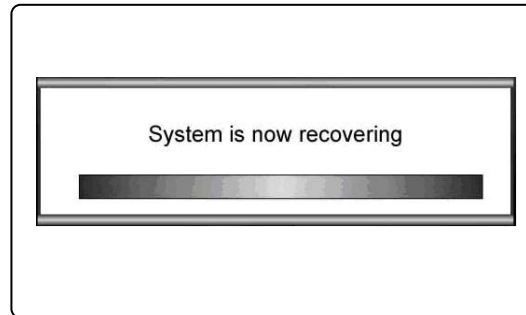


7

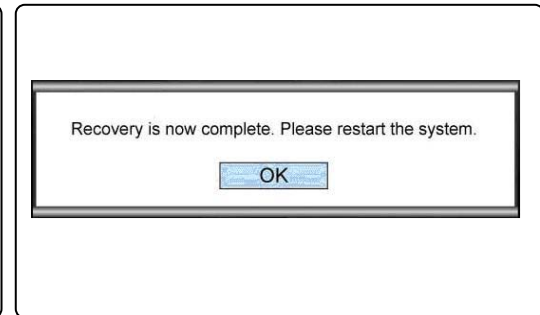


8. Attention : N'éteignez pas le système pendant le processus de remise en état du système, ceci pourrait causer des erreurs irréparables au système.
9. Lorsque la remise en état du système est terminée, cliquez sur [OK] pour redémarrer le système. Votre système a été remis en état avec les réglages par défaut du fabricant.
10. Si la Fonction de remise en état du système n'a pas marché correctement, il est fortement recommandé de contacter votre distributeur régional ou un centre de service pour de l'aide.
11. Si le processus de remise en état a été interrompu ou a échoué, répétez la méthode de remise en état depuis le début.

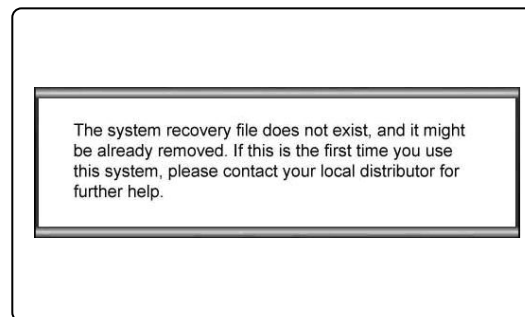
8



9



10



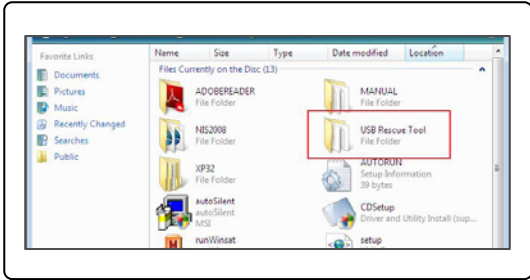
## Remise en état du système avec une clé USB ou une carte SD

Si votre ordinateur portable ne possède pas un lecteur de disque optique, vous pouvez lancer la Fonction de remise en état du système à partir d'une clé USB ou d'une carte SD. Suivez les instructions suivantes pour continuer :

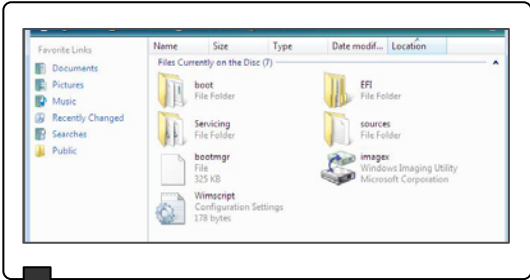
1. Assurez-vous que vous avez avec vous le CD des pilotes, fourni avec la boîte, et une clé USB ou une carte SD.
  - (a) La clé USB ou la carte SD doit avoir une capacité d'au moins 256Mo libre ;
  - (b) La clé USB ou la carte SD ne doit pas être un appareil de démarrage. Si ce périphérique est un appareil de démarrage, veuillez le formater en premier avec NTFS ou FAT32..
  - (c) Il n'est pas obligatoire d'effacer tous les fichiers personnels sur la clé USB ou la carte SD que vous voulez utiliser pour lancer la Fonction de remise en état du système.

Par contre, il est fortement recommandé de sauvegarder les données enregistrés sur la clé USB ou la carte mémoire sur un autre périphérique de stockage.
2. Utilisez un ordinateur qui possède un lecteur de disque optique. Insérez le CD des pilotes dans le lecteur de disque optique et trouvez le dossier [USB Rescue Tool] (Outil de sauvegarde USB) sur le Cd des pilotes.
3. Ouvrez le dossier [USB Rescue Tool] (Outil de sauvegarde USB), et copiez tous les fichiers qu'il contient sur la clé USB ou la carte mémoire.
4. Redémarrez le système et appuyez sur la touche de raccourci F11 du clavier de l'ordinateur portable lorsque le message suivant s'affiche sur l'écran.
5. Choisissez le périphérique [USB] comme périphérique de démarrage et appuyez sur [Enter] (Entrer) pour confirmer la sélection.
6. Référez-vous aux instructions de la section "Remise en état du système à partir du CD des pilotes" pour continuer et terminer la remise en état du système.
7. Si une panne se produit pendant la Fonction de restauration du système avec une clé USB ou une carte SD, il est recommandé de ré-essayer les étapes précédentes avec une autre clé USB ou carte SD.

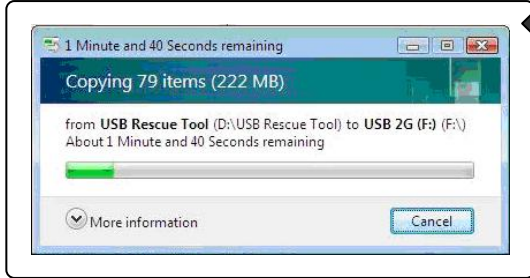
**2**



**3**



**3**



**4**

Press DEL key to run Setup  
Press F11 to run Boot Menu  
Press Tab to show POST screen  
Press F3 key to run Recovery

**5**

Please select boot device:

SATA:3M-TOSHIBA MK5055GSX  
CD/DVD:4M-Optiarc DVD RWAD-756  
**USB:MATSHITA FDD**  
Network:SIS191 UNDI. PXE-2.1

↑ and ↓ to move selection  
ENTER to select boot device  
EXIT to boot using defaults

# Русский

**Руководство по  
восстановлению системы**

---



## Введение

### Назначение функции восстановления системы

В данном руководстве по восстановлению содержатся инструкции и иллюстрации для восстановления заводских настроек системы для пользователей ноутбука.

Функция восстановления системы может использоваться в следующих случаях:

- ♦ Восстановление начальных заводских настроек системы.
- ♦ В случае выявления ошибок операционной системы при использовании.
- ♦ В случае заражения операционной системы вирусом и невозможностью ее нормальной работы.

Перед использованием функции восстановления системы рекомендуется предварительно внимательно ознакомиться с данным руководством.

### Меры предосторожности при использовании функции восстановления системы

Перед использованием функции восстановления системы следует предпринять следующие меры предосторожности:

1. Если возникли неустраняемые проблемы с жестким диском или системой, в первую очередь выполните восстановление системы с жесткого диска, используя клавишу быстрого вызова функции восстановления F3.
2. Перед использованием функции восстановления системы, создайте на других накопителях резервные копии важной информации, хранящейся на системном диске.
3. Если для выполнения функции восстановления системы используется флэш-накопитель USB или карта SD, всегда необходимо создавать на других накопителях резервную копию данных, находящихся на флэш-накопителе USB или карте SD.
4. Если функцию восстановления системы невозможно выполнить ни одним из описанных в данном

руководстве способом, то для получения дальнейших консультаций настоятельно рекомендуется связаться с местным официальным дистрибьютором или центром обслуживания. Обратите внимание на то, что любая недопустимая попытка изменить настройки, установленные в ноутбуке по умолчанию, может привести к аннулированию гарантии.

## Подготовка к работе

В данном руководстве по восстановлению системы приведены три способа выполнения функции восстановления системы.

Это:

1. Восстановление системы с использованием клавиши F3 на клавиатуре ноутбука.
2. Восстановление системы с использованием компакт-диска с драйверами, который поставляется в комплекте.
3. Восстановление системы с использованием флэш-накопителя USB или карты SD пользователя.

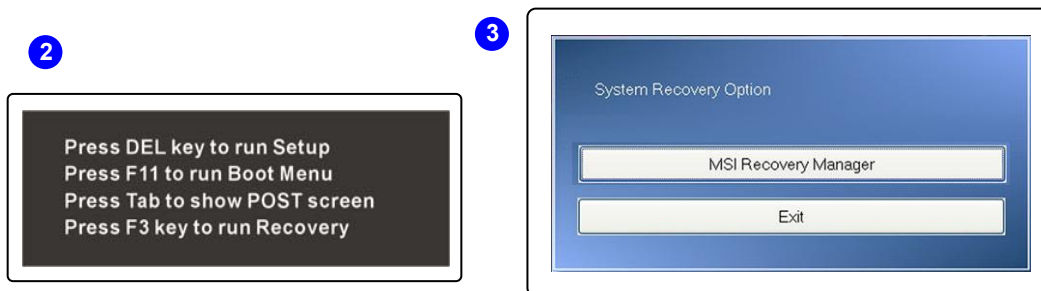
Пользователям рекомендуется сначала прочитать данное руководство полностью, после чего можно перейти непосредственно к изучению определенного способа, выбранного пользователем для выполнения функции восстановления заводских настроек системы.

## Восстановление системы с использованием клавиши F3

Если возникли неустраняемые проблемы с жестким диском или системой, в первую очередь рекомендуется выполнить восстановление системы с жесткого диска, используя клавишу быстрого вызова функции F3.

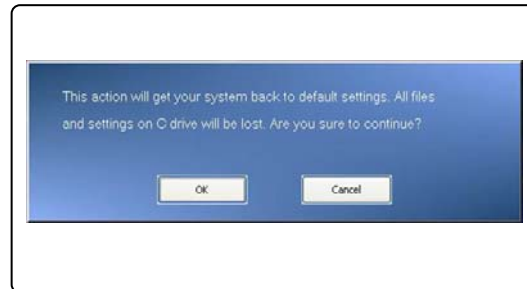
Для продолжения следуйте инструкциям, приведенным ниже:

1. Перезапустите ноутбук.
2. Нажмите клавишу F3 на клавиатуре, когда на экране отобразится следующее сообщение
3. Выберите [MSI Recovery Manager] (Диспетчер восстановления MSI) для запуска функции восстановления системы или [EXIT] (Выход) для перезапуска системы

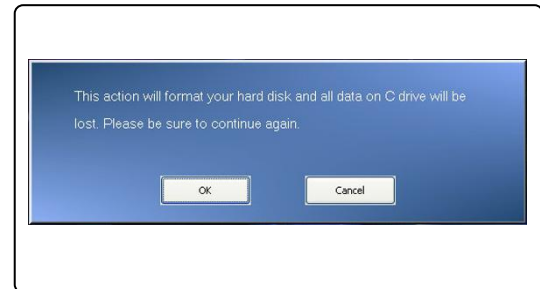


4. Для продолжения восстановления системы нажмите [ОК].
5. В любой момент для остановки процедуры восстановления системы можно нажать [Cancel] (Отмена).
6. После нажатия кнопки [ОК] запускается функция восстановления системы.
7. Когда восстановление системы успешно завершится, то отобразится следующее сообщение.
8. Нажмите [ОК] для перезагрузки системы и войдите в операционную систему Windows обычным порядком.

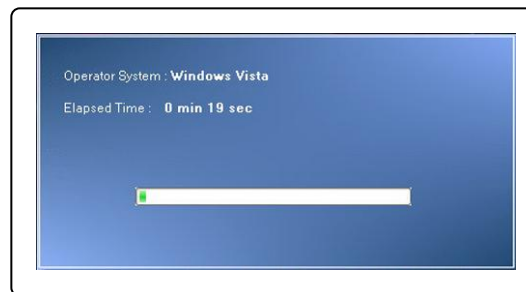
4



5



6



7

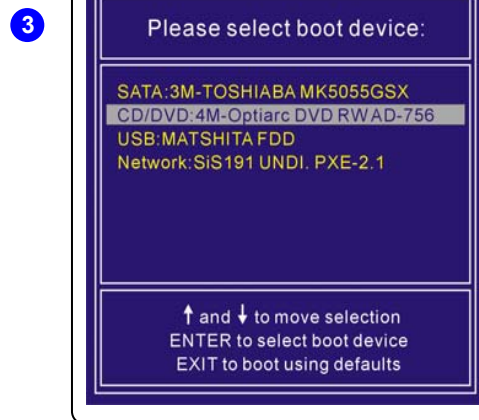
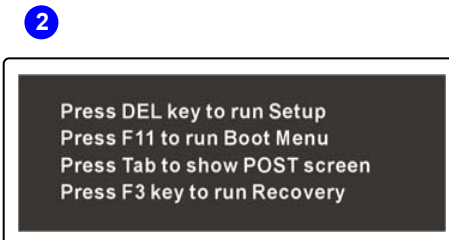
8



## Восстановление системы с использованием компакт-диска с драйверами

Если ноутбук оснащен приводом оптических дисков или используется внешний привод оптических дисков, функцию восстановления системы можно выполнить с использованием компакт-диска с драйверами, который поставляется в комплекте. Для продолжения следуйте инструкциям, приведенным ниже:

1. Вставьте компакт-диск с драйверами в привод оптических дисков, а затем перезапустите ноутбук, нажав кнопку питания.
2. Нажмите клавишу F11 на клавиатуре ноутбука, когда на экране отобразится следующее сообщение
3. Выберите устройство [CD/DVD] (привод CD/DVD-дисков) в качестве устройства загрузки и нажмите клавишу [Enter] (Ввод) для подтверждения выбора, а затем, после того, как отобразится подсказка [Press any key to boot from CD or DVD...] (Нажмите любую клавишу для загрузки с компакт-диска или DVD-диска), нажмите любую клавишу для повторного подтверждения выбора.

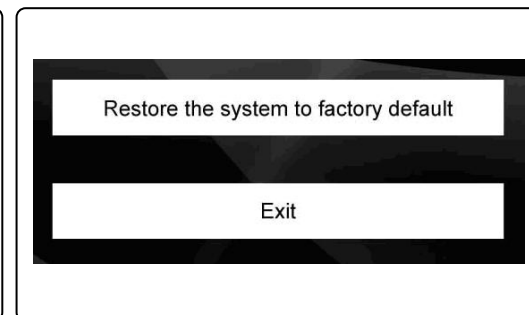


4. Отобразится меню Language (Язык). Выберите язык, щелкнув нужный значок кнопкой мыши, подключенной к ноутбуку, или выберите [EXIT] (Выход) для перезапуска системы.
5. Затем выберите [Restore the system to factory default] (Восстановить заводские настройки системы), чтобы запустить функцию восстановления системы; или [EXIT] (Выход) для перезапуска системы.
6. В процессе восстановления системы будет отформатирован раздел на жестком диске; перед продолжением процесса убедитесь, что сделаны резервные копии всей важной информации. Для продолжения щелкните [OK]; для останова процесса восстановления системы щелкните [Cancel] (Отмена).
7. При использовании функции восстановления системы следует использовать питание от сети. Перед переходом к следующему шагу убедитесь, что ноутбук подключен к сети питания.

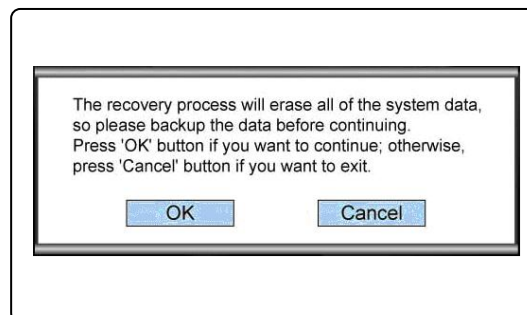
4



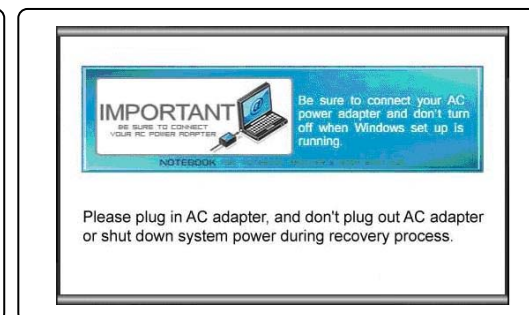
5



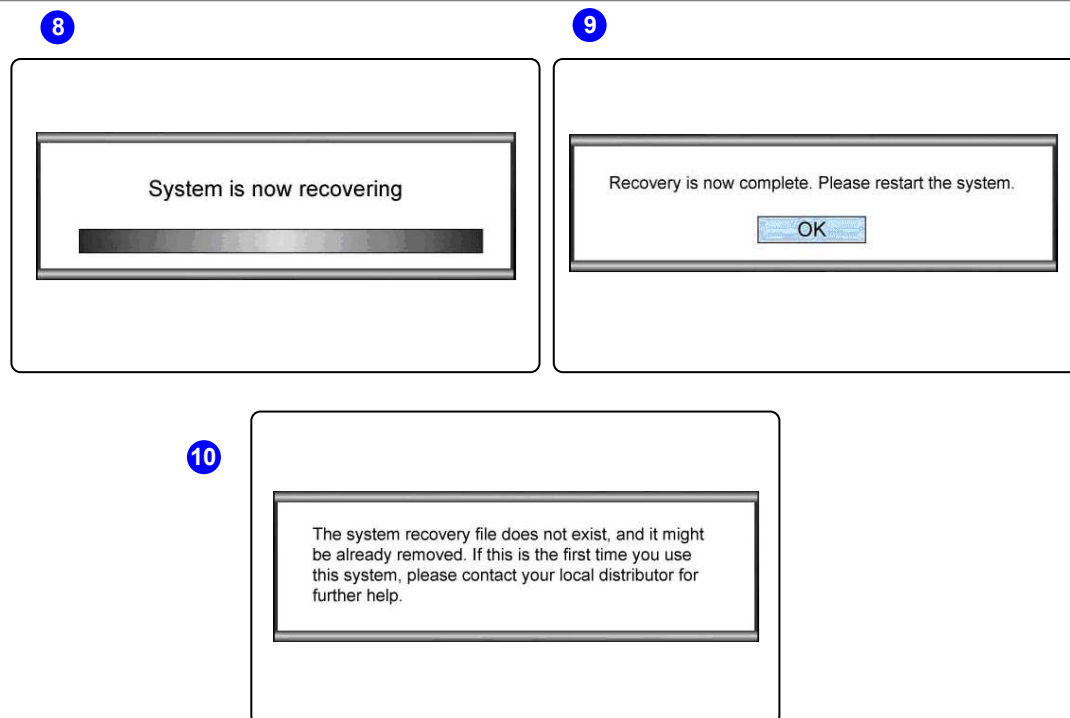
6



7



8. В процессе выполнения функции восстановления системы не отключайте питание системы, так как это может привести к непредсказуемым повреждениям системы.
9. После завершения процесса восстановления системы щелкните [OK] для перезапуска системы. Заводские настройки системы будут восстановлены.
10. Если функция восстановления системы не выполняется должным образом, для получения консультаций настоятельно рекомендуется связаться с уполномоченным местным дистрибьютором или центром обслуживания.
11. Если процесс восстановления прерван или не удался, повторите процедуру восстановления с начала.

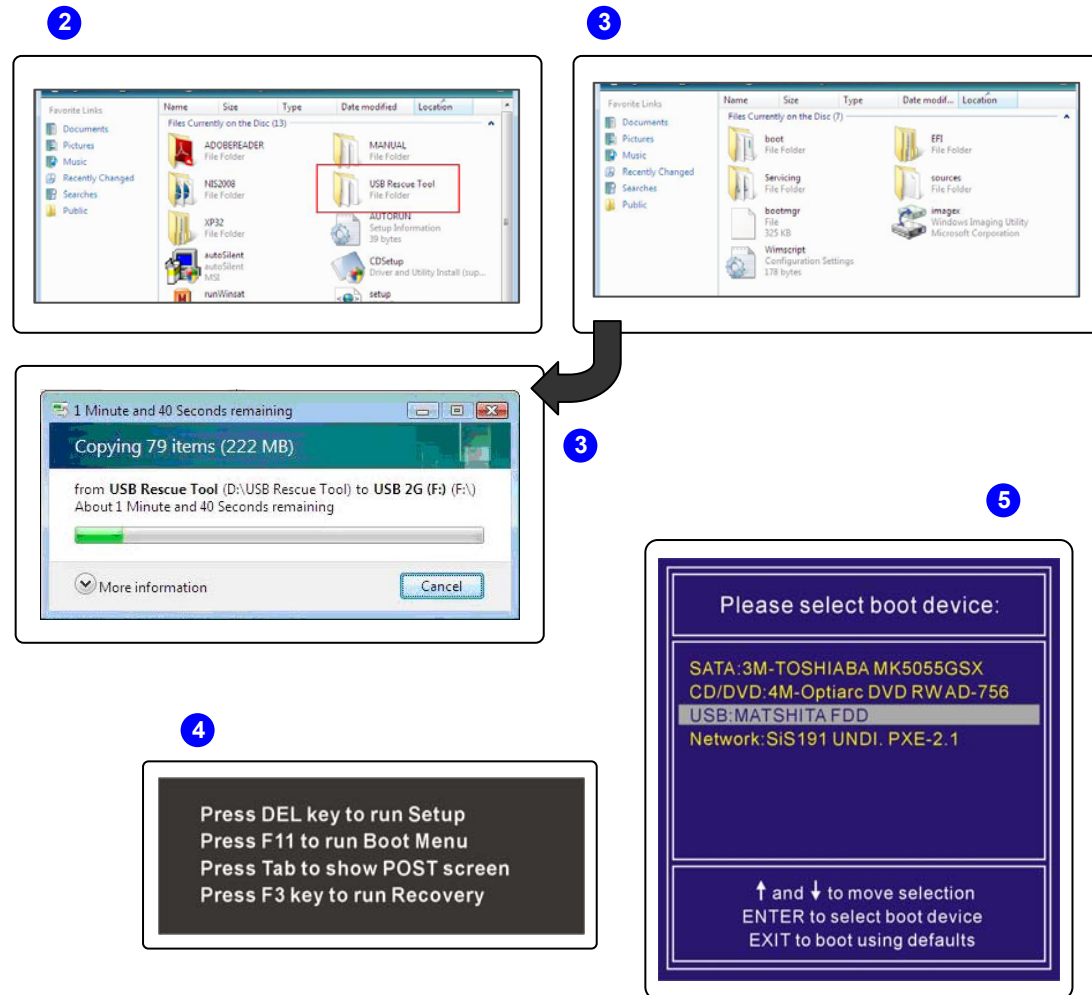


## Восстановление системы с использованием флэш-накопителя USB или карты SD.

Если ноутбук не оснащен приводом оптических дисков, можно выполнить функцию восстановления системы с использованием флэш-накопителя USB или карты SD пользователя. Для продолжения следуйте инструкциям, приведенным ниже:

1. Убедитесь в наличии компакт-диска с драйверами, поставляемом в комплекте, и флэш-накопителя USB или карты SD.
  - (a) требуется флэш-накопитель USB или карта SD с объемом памяти не менее 256 Мб;
  - (b) флэш-накопитель USB или карта SD не должны быть загрузочными. Если устройство окажется загрузочным, сначала отформатируйте его в формате NTFS или FAT32.
  - (c) если флэш-накопитель USB или карта SD будет использоваться для выполнения функции восстановления системы, не требуется удалять все данные, сохраненные на них. Однако все же рекомендуется сохранить на другом накопителе резервные копии данных, хранящихся на флэш-накопителе USB или карте SD.
2. Потребуется компьютер, оснащенный приводом оптических дисков. Вставьте компакт-диск с драйверами в привод оптических дисков и найдите на нем папку с именем [USB Rescue Tool] (Аварийное восстановление USB).
3. Откройте папку с именем [USB Rescue Tool] (Аварийное восстановление USB) и скопируйте все файлы данных в папку на флэш-накопителе USB или карте SD.
4. Перезапустите систему и нажмите клавишу F11 на клавиатуре ноутбука, когда на экране отобразится следующее сообщение
5. Выберите устройство [USB] как устройство загрузки и нажмите клавишу [Enter] (Ввод) для подтверждения.
6. Продолжение процедуры описано в инструкции «Восстановление системы с компакт-диска с драйверами».
7. Если произойдет сбой при выполнении функции восстановления системы с использованием флэш-накопителя USB или карты SD, рекомендуется повторить предыдущие операции с использованием другого флэш-накопителя USB или карты SD.





# Italiano

Manuale di ripristino del  
sistema

---

## Introduzione

### Scopo d'uso della funzione di ripristino del sistema

Questo Manuale di ripristino del sistema fornisce le istruzioni e le illustrazioni per ripristinare il sistema del notebook acquistato sulle impostazioni predefinite.

Lo scopo d'uso della funzione di ripristino del sistema può includere:

- ♦ Ripristino del sistema allo stato iniziale sulle impostazioni predefinite.
- ♦ Quando si verificano degli errori del sistema operativo in uso.
- ♦ Quando il sistema operativo è infettato da virus e non è in grado di funzionare in modo normale.

Si prega di notare che si raccomanda di leggere accuratamente questo manuale ogni volta che si usa la funzione di ripristino del sistema.

### Precauzioni d'uso della funzione di ripristino del sistema

Osservare le seguenti precauzioni prima di procedere con la funzione di ripristino del sistema:

1. Se il disco rigido ed il sistema manifestano errori non risolvibili, prima usare il tasto di scelta rapida F3 per eseguire la funzione di ripristino del sistema.
2. Prima di usare la funzione di ripristino del sistema, eseguire il backup di tutti i dati importanti salvati sull'unità del sistema o altri dispositivi d'archiviazione.
3. Se per eseguire la funzione di ripristino del sistema è usata una unità Flash USB o una scheda SD, si prega di notare che è sempre necessario eseguire il backup su altri dispositivi dei dati salvati nell'unità Flash USB o nella scheda di memoria.
4. Se la funzione di ripristino del sistema non procede impiegando i metodi forniti in questo Manuale, si raccomanda vivamente di rivolgersi al distributore locale autorizzato o al nostro Centro assistenza per il supporto. Notare che tutti i tentativi inappropriati di modifica delle impostazioni predefinite del notebook annulleranno la garanzia.

## Preparazione

Questo Manuale di ripristino del sistema mette a disposizione tre metodi per eseguire la funzione di ripristino del sistema.

In dettaglio sono:

1. Ripristino del sistema usando il tasto di scelta rapida F3 sulla tastiera del notebook.
2. Ripristino del sistema usando il CD Driver fornito in dotazione.
3. Ripristino del sistema usando una unità Flash USB o scheda SD personale.

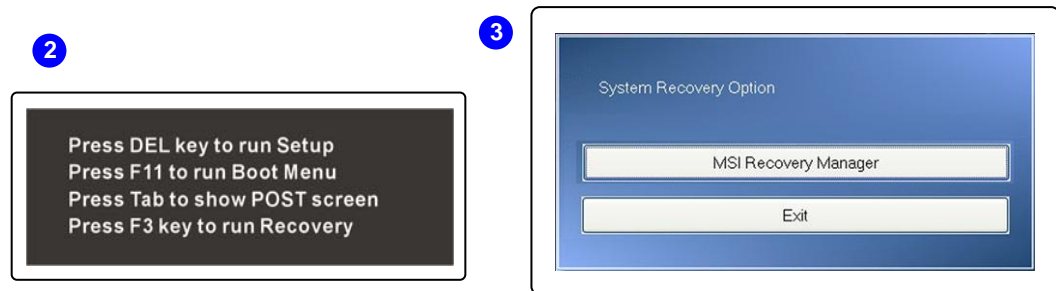
Si raccomanda prima di leggere questa sezione dall'inizio alla fine e poi di andare al metodo specifico selezionato per eseguire la funzione di ripristino del sistema e ripristinare il sistema sulle impostazioni predefinite.

## Ripristino del sistema usando il tasto di scelta rapida F3

Se il disco rigido ed il sistema manifestano errori non risolvibili, si raccomanda sempre – per prima cosa – di usare il tasto di scelta rapida F3 per eseguire la funzione di ripristino del sistema.

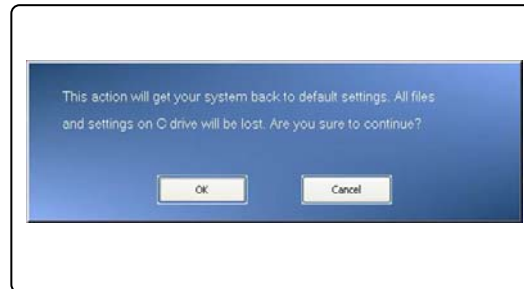
Attenersi alle istruzioni che seguono per continuare:

1. Riavviare il notebook.
2. Quando sullo schermo appare il seguente messaggio, premere il tasto di scelta rapida F3 sulla tastiera del notebook
3. Selezionare [MSI Recovery Manager] (Gestione ripristino MSI) per avviare la funzione di ripristino del sistema; oppure selezionare [EXIT] (Esci) per riavviare il sistema

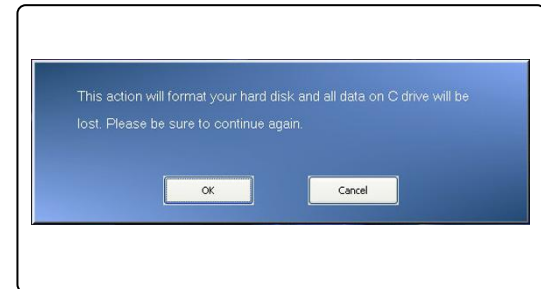


4. Premere [OK] per continuare e procedere con la funzione di ripristino del sistema.
5. Premere [Cancel] (Annulla) in qualsiasi momento per arrestare la funzione di ripristino del sistema.
6. Adesso la funzione di ripristino del sistema sta svolgendo le sue funzioni.
7. Quando appare la seguente finestra, il sistema è stato ripristinato.
8. Premere [OK] per riavviare il sistema ed accedere al sistema operativo Windows, come di solito.

4



5



6



7

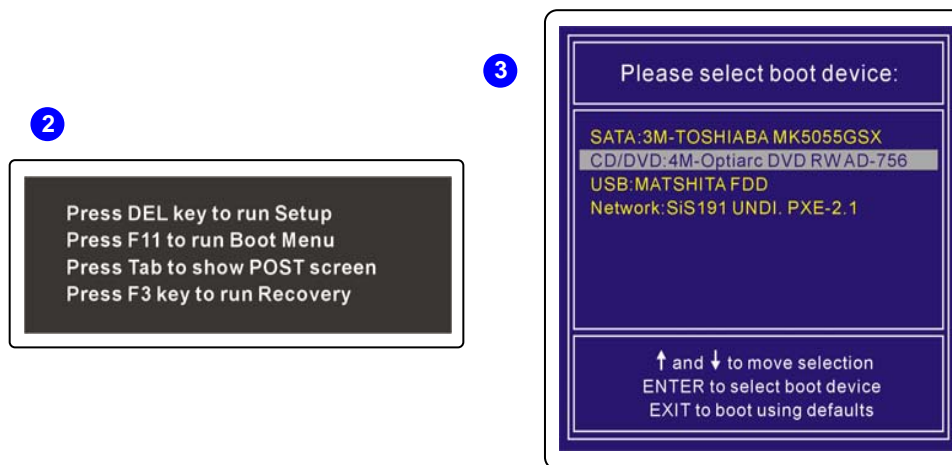
8



## Ripristino del sistema usando il CD Driver

Se il notebook è dotato di una unità ottica, oppure se si possiede un lettore esterno, si può eseguire la funzione di ripristino del sistema usando il CD Driver fornito in dotazione. Attenersi alle istruzioni che seguono per continuare:

1. Inserire il CD Driver nell'unità ottica, poi riavviare il notebook premendo il tasto d'alimentazione.
2. Quando sullo schermo appare il seguente messaggio, premere il tasto di scelta rapida F11 sulla tastiera del notebook
3. Selezionare il dispositivo [CD/DVD] come dispositivo d'avvio, premere [Enter] (Invio) per confermare la selezione, quando appare il messaggio [Press any key to boot from CD or DVD] (Premere un tasto qualsiasi per avviare dal CD o DVD) premere un tasto qualsiasi per confermare di nuovo questa selezione.



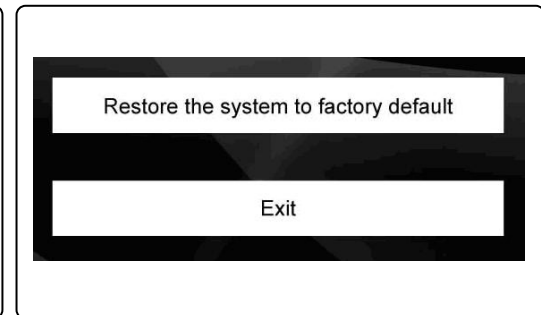
4. Appare il menu della lingua. Selezionare la lingua preferita facendo clic sull'icona relativa usando il mouse collegato al notebook; oppure selezionare [EXIT] (Esci) per riavviare il sistema.
5. Poi, selezionare [Restore the system to factory default] (Ripristina il sistema sui valori predefiniti) per avviare la procedura della funzione di ripristino del sistema; oppure selezionare [EXIT] (Esci) per riavviare il sistema.

6. La procedura di ripristino del sistema formatterà la partizione del disco rigido; assicurarsi di eseguire il backup di tutti i dati importanti prima di continuare con la procedura. Fare clic su [OK] per continuare; fare clic su [Cancel] (Annulla) per arrestare la procedura di ripristino del sistema.
7. È necessaria l'alimentazione CA mentre si procede con la funzione di ripristino del sistema. Assicurarsi che l'alimentazione CA sia collegata al notebook prima di procedere con la fase successiva.

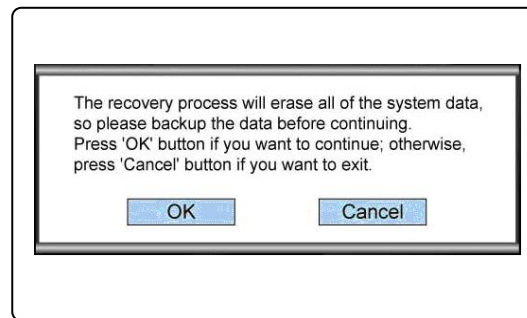
4



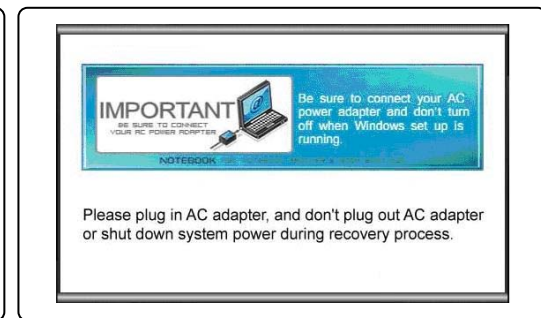
5



6



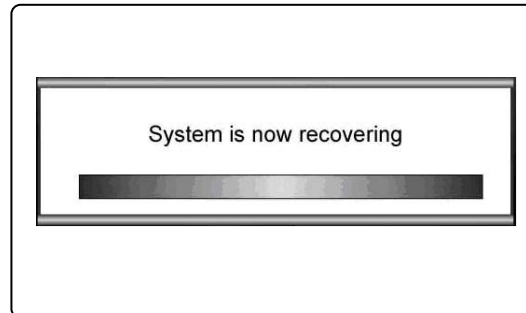
7



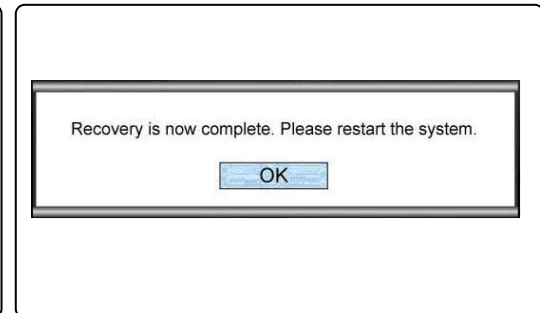


8. È importante non spegnere il sistema durante la procedura della funzione di ripristino del sistema, diversamente si provocano danni irreparabili al sistema.
9. Quando la procedura di ripristino del sistema è terminata, fare clic su [OK] per riavviare il sistema. Adesso il sistema è ripristinato sulle impostazioni predefinite.
10. Se la funzione di ripristino del sistema non procede, si raccomanda vivamente di rivolgersi al distributore locale autorizzato o al nostro Centro assistenza per il supporto.
11. Se la funzione di ripristino del sistema è interrotta oppure non riesce, ripetere la procedura dall'inizio.

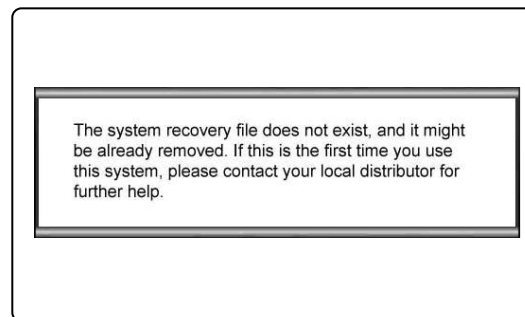
8



9



10



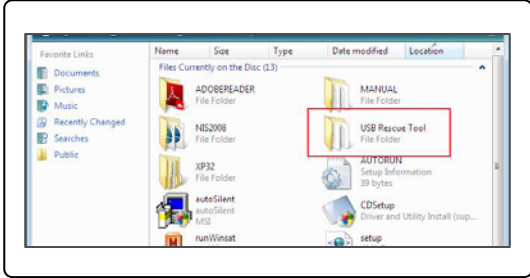
## Ripristino del sistema usando una unità Flash USB o una scheda SD

Se il notebook non è dotato di una unità ottica, la funzione di ripristino del sistema può essere eseguita usando una unità Flash USB o una scheda SD personale. Attenersi alle istruzioni che seguono per continuare:

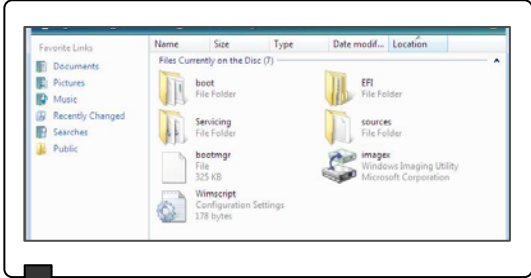
1. Assicurarsi di avere il CD Driver fornito in dotazione ed unità Flash USB o una scheda SD personale.
  - (a) La capacità minima richiesta per l'unità Flash USB o per la scheda SD è di 256MB;
  - (b) L'unità Flash USB o la scheda SD non deve essere un dispositivo avviabile. Se il dispositivo è avviabile, prima formattarlo usando il FileSystem NTFS o FAT32.
  - (c) Non è necessario eliminare tutti i file archiviati nell'unità Flash USB o nella scheda SD che sarà usata per eseguire la funzione di ripristino del sistema.

Tuttavia, si raccomanda sempre di eseguire su un altro dispositivo il backup dei dati archiviati nell'unità Flash USB o nella scheda SD.
2. Trovare un computer dotato di unità ottica. Inserire il CD Driver nell'unità ottica e - nel CD Driver - trovare la cartella col nome [USB Rescue Tool] (Strumento di salvataggio USB).
3. Andare alla cartella col nome [USB Rescue Tool] (Strumento di salvataggio USB) e copiare tutti i file di dati in una cartella dell'unità Flash USB o della scheda SD.
4. Riavviare il sistema e, quando sullo schermo appare il seguente messaggio, premere il tasto di scelta rapida F11 sulla tastiera del notebook.
5. Selezionare il dispositivo [USB] come dispositivo d'avvio, poi premere [Enter] (Invio) per confermare la selezione.
6. Fare riferimento alle istruzioni della sezione "Ripristino del sistema usando il CD Driver" per continuare con la procedura.
7. Se si verifica una qualsiasi anomalia durante l'esecuzione della funzione di ripristino del sistema usando una unità Flash USB o una scheda SD, si raccomanda di provare ad eseguire di novo le istruzioni precedenti usando un'altra unità Flash USB o un'altra scheda SD.

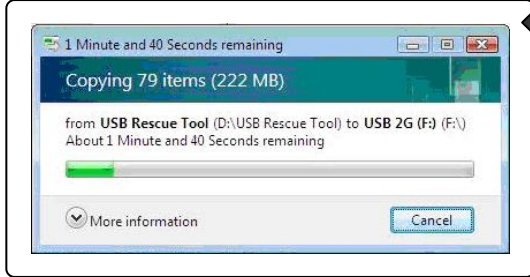
**2**



**3**



**3**



**4**

Press DEL key to run Setup  
Press F11 to run Boot Menu  
Press Tab to show POST screen  
Press F3 key to run Recovery

**5**

Please select boot device:

SATA:3M-TOSHIABA MK5055GSX  
CD/DVD:4M-Optiarc DVD RWAD-756  
**USB:MATSHITA FDD**  
Network:SIS191 UNDI. PXE-2.1

↑ and ↓ to move selection  
ENTER to select boot device  
EXIT to boot using defaults

# Español

Manual de recuperación  
del sistema

---

## Introducción

### Objetivos del uso de la Función de recuperación del sistema

Este manual que trata sobre la recuperación proporciona instrucciones e ilustraciones acerca de cómo recuperar el sistema del equipo portátil adquirido por los usuarios restableciendo la configuración predeterminada de fábrica.

Los objetivos de utilizar la Función de recuperación del sistema son:

- ♦ Restaurar el sistema restableciendo el estado inicial de la configuración predeterminada del fabricante.
- ♦ Cuando se han producido algunos errores en el sistema operativo en uso.
- ♦ Cuando el sistema operativo está infectado por un virus y no puede funcionar con normalidad.

Tenga en cuenta que siempre es recomendable leer este manual atentamente antes de llevar a cabo la Función de recuperación del sistema.

### Precauciones relacionadas con el uso de la Función de recuperación del sistema

Debe tener en cuenta las siguientes precauciones antes de llevar a cabo la Función de recuperación del sistema:

1. Si el disco duro y el sistema detectaron problemas irrecuperables, utilice primero la recuperación mediante la tecla de acceso directo F3 desde el disco duro para ejecutar la Función de recuperación del sistema.
2. Antes de utilizar la Función de recuperación del sistema, realice una copia de seguridad de los datos guardados en la unidad del sistema y conserve dicha copia en otros dispositivos de almacenamiento.
3. Si utiliza una unidad flash USB o una tarjeta SD para realizar la función de recuperación, tenga en cuenta que siempre es necesario hacer una copia de seguridad de los datos guardados en dicha unidad o tarjeta y conservarla en otros dispositivos de almacenamiento.
4. Si la Función de recuperación del sistema no se puede realizar con ninguno de los métodos proporcionados en este manual de recuperación, es muy recomendable que se ponga en contacto con el distribuidor local o centro de atención al cliente autorizado para obtener ayuda. Tenga en cuenta que si intenta cambiar la configuración predeterminada del equipo portátil inadecuadamente, puede provocar la anulación de la garantía.

## Primeros pasos

Este manual de recuperación del sistema proporciona a los usuarios tres métodos para llevar a cabo la Función de recuperación del sistema.

Son los siguientes:

1. Recuperar el sistema con la tecla de acceso directo F3 del teclado del equipo portátil.
2. Recuperar el sistema con el CD de controladores proporcionado con el paquete.
3. Recuperar el sistema con una unidad flash USB o una tarjeta SD personal.

Se recomienda a los usuarios que lean esta sección de principio a fin y, a continuación, vayan directamente al método específico que hayan seleccionado para llevar a cabo la Función de recuperación del sistema para restaurar la configuración predeterminada de fábrica en el sistema.

## Recuperar el sistema con la tecla de acceso directo F3

Si el disco duro y el sistema detectaron problemas irrecuperables, siempre es recomendable llevar a cabo primero la Función de recuperación del sistema con la tecla de acceso directo F3 desde el disco duro.

Siga estas instrucciones para continuar:

1. Reinicie el equipo portátil.
2. Presione la tecla de acceso directo F3 del teclado cuando aparezca el siguiente mensaje en la pantalla.
3. Seleccione [MSI Recovery Manager] (Administrador de recuperación MSI) para iniciar la Función de recuperación del sistema. También puede seleccionar [EXIT] (SALIR) para reiniciar el sistema.

2

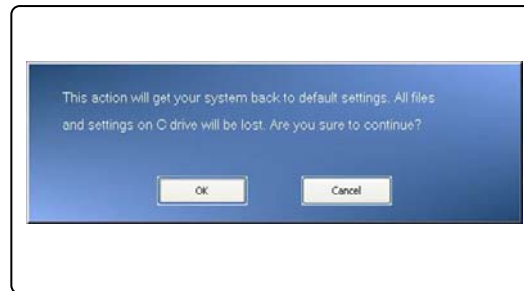


3

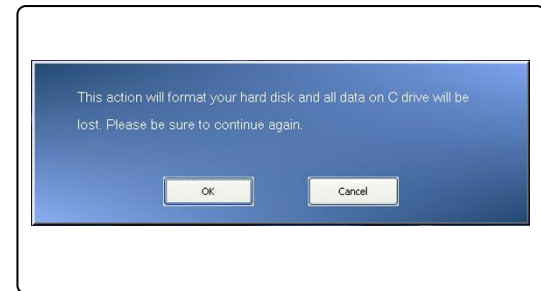


4. Presione [OK] (Aceptar) para seguir con la Función de recuperación del sistema.
5. Presione [Cancel] (Cancelar) para detener la Función de recuperación del sistema en cualquier momento.
6. La Función de recuperación del sistema se está ejecutando ahora.
7. Cuando aparezca la siguiente ventana, el sistema se habrá recuperado correctamente.
8. Presione [OK] (Aceptar) para reiniciar el sistema y acceder al sistema operativo Windows como de costumbre.

4



5



6



7

8

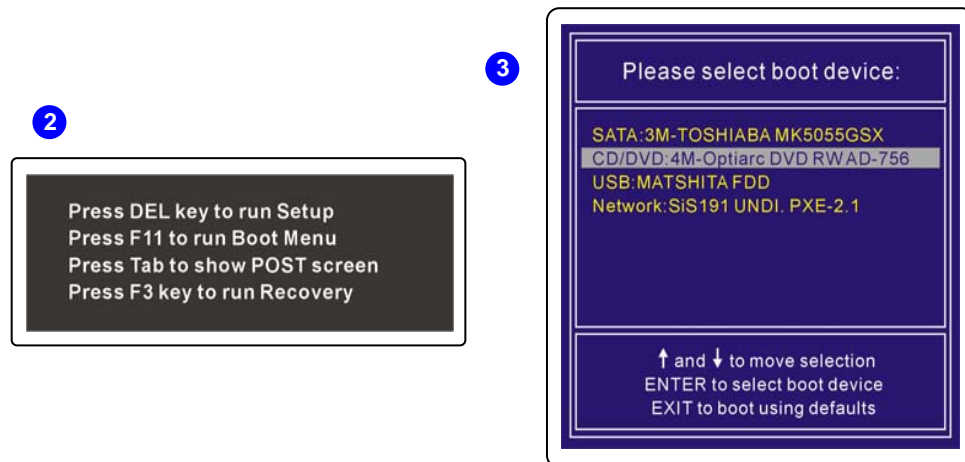




## Recuperar el sistema con el CD de controladores

Si el equipo portátil cuenta con un dispositivo de unidad de disco óptica o uno externo, puede llevar a cabo la Función de recuperación del sistema con el CD de controladores incluido en el paquete. Siga estas instrucciones para continuar:

1. Inserte el CD de controladores en la unidad de disco óptica y, a continuación, reinicie el equipo portátil presionando el botón de encendido.
2. Presione la tecla de acceso directo F11 del teclado del equipo portátil cuando aparezca el siguiente mensaje en la pantalla.
3. Seleccione el dispositivo [CD/DVD] como el dispositivo de arranque y presione [Enter] (Entrar) para confirmar la selección. A continuación, presione cualquier tecla para volver a confirmar la selección cuando aparezca el mensaje de solicitud [Press any key to boot from CD or DVD...] (Presione cualquier tecla para arrancar desde CD o DVD).



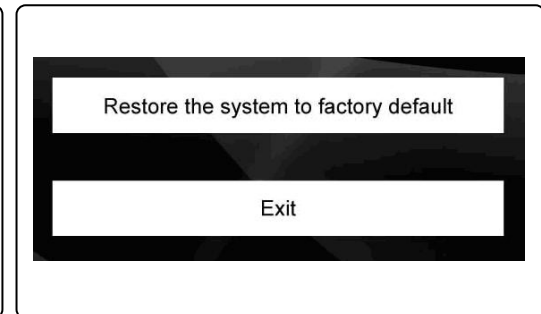
4. Aparecerá el menú de idioma. Seleccione el idioma que desee haciendo clic en el icono en cuestión mediante el ratón conectado al equipo portátil; o bien, seleccione [EXIT] (SALIR) para reiniciar el sistema.

5. Por último, seleccione [Restore the system to factory default] (Restaurar la configuración predeterminada de fábrica en el sistema) para iniciar el proceso de la Función de recuperación del sistema; o bien, seleccione [EXIT] (SALIR) para reiniciar el sistema.
6. El proceso de recuperación del sistema formateará la partición del disco duro; asegúrese de que tiene una copia de seguridad de los datos importantes antes de continuar con el proceso. Haga clic en [OK] (Aceptar) para continuar; haga clic en [Cancel] (Cancelar) para detener el proceso de recuperación del sistema.
7. La alimentación de CA debe estar conectada mientras se lleva a cabo la Función de recuperación del sistema. Asegúrese de que la alimentación de CA está conectada al equipo portátil antes de continuar con el paso siguiente.

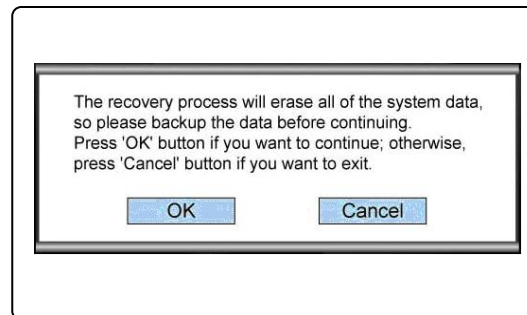
4



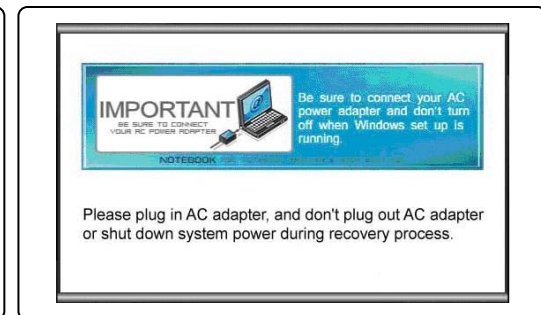
5



6

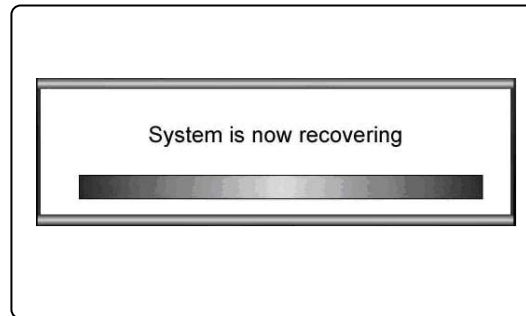


7

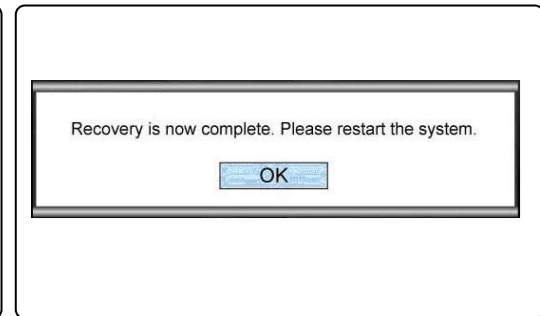


8. Asegúrese de no apagar la alimentación del sistema mientras se realiza la Función de recuperación del sistema. De lo contrario, se puede producir algún daño desconocido en el sistema.
9. Cuando el proceso de recuperación del sistema finalice, haga clic en [OK] (Aceptar) para reiniciar el sistema. Ahora, la configuración predeterminada de fábrica se restaurará en el sistema.
10. Si la Función de recuperación del sistema no se realiza correctamente, siempre es recomendable ponerse en contacto con el distribuidor local o centro de atención al cliente autorizado para obtener ayuda.
11. Si el proceso de restauración se interrumpe o falla, repita el procedimiento de recuperación desde el principio.

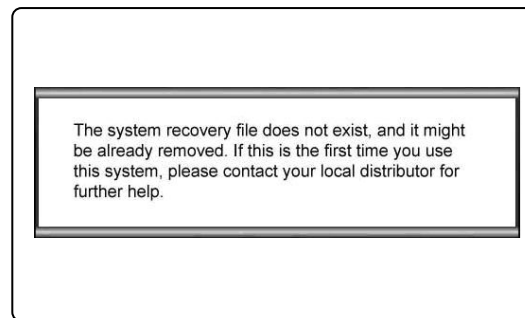
8



9



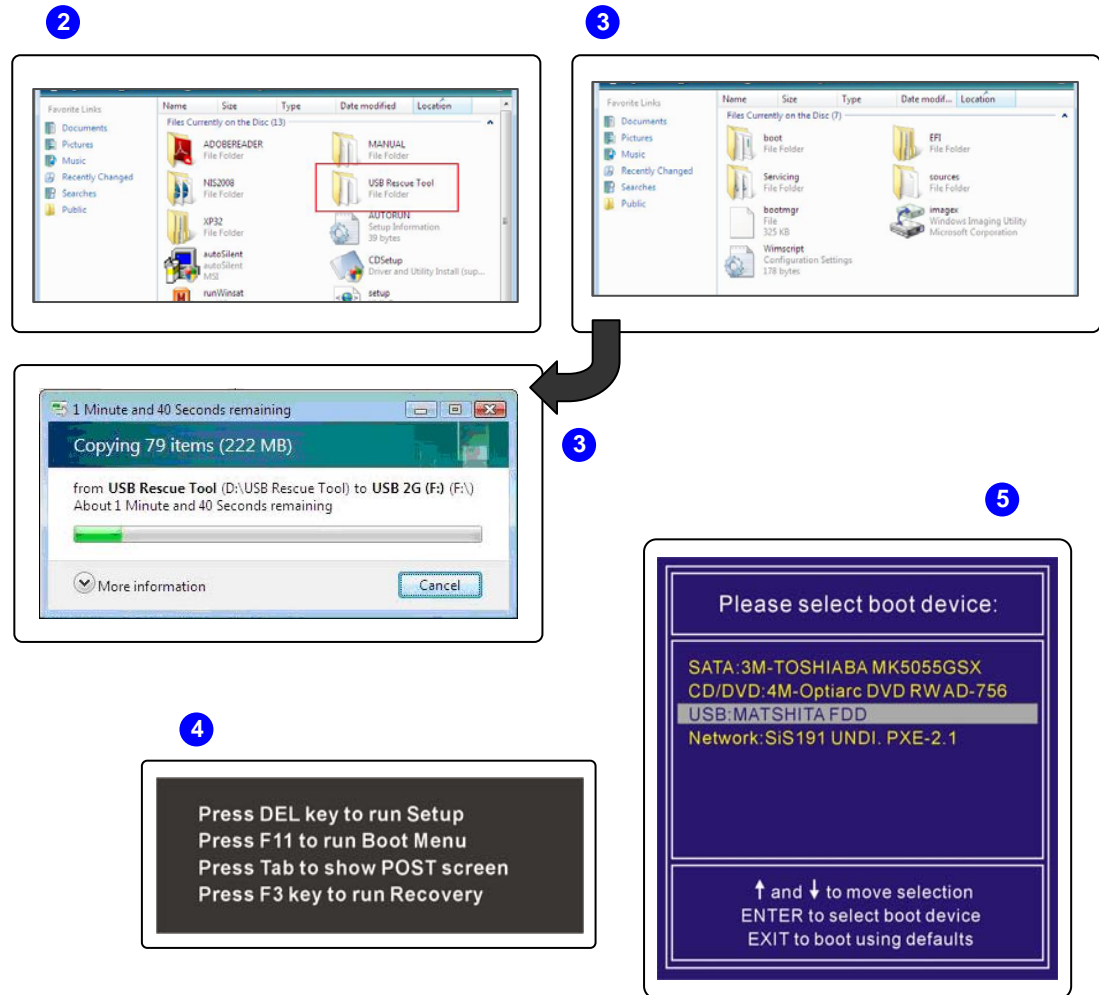
10



## Recuperar el sistema con una unidad flash USB o una tarjeta SD

Si el equipo portátil no cuenta con una unidad de disco óptica, puede llevar a cabo la Función de recuperación del sistema con una unidad flash USB o una tarjeta SD personal. Siga estas instrucciones para continuar:

1. Asegúrese de que tiene el CD de los controladores incluido con el paquete y una unidad flash USB o tarjeta SD personal.
  - (a) es necesario que la unidad flash USB o la tarjeta SD tenga una capacidad mínima de 256 MB;
  - (b) la unidad flash USB o la tarjeta SD no debe ser uno de los dispositivos de arranque. Si se detecta que se trata de un dispositivo de arranque, formatéelo primero con el formato de archivos NTFS o FAT32.
  - (c) no es necesario eliminar todos los archivos de datos personales almacenados en la unidad flash USB o en la tarjeta SD que se va a usar para realizar la Función de recuperación del sistema.  
Sin embargo, es recomendable realizar una copia de seguridad de los datos almacenados en dichos medios y conservarla en otro dispositivo de almacenamiento.
2. Busque un equipo que tenga una unidad de disco óptica. Inserte el CD de los controladores en la unidad de disco óptica y busque la carpeta denominada [USB Rescue Tool] (Herramienta de rescate USB) en el CD de los controladores.
3. Busque la carpeta denominada [USB Rescue Tool] (Herramienta de rescate USB) y copie todos los archivos de datos en la unidad flash USB o en la tarjeta SD.
4. Reinicie el sistema y presione la tecla de acceso directo F11 del teclado del equipo portátil cuando aparezca el siguiente mensaje en la pantalla.
5. Seleccione el dispositivo [USB] como el dispositivo de arranque y presione [Enter] (Entrar) para confirmar la selección.
6. Consulte las instrucciones de la sección "Recuperar el sistema con el CD de controladores" para continuar con el proceso.
7. Si se produce cualquier error al procesar la Función de recuperación del sistema con una unidad flash USB o una tarjeta SD, es recomendable intentar realizar de nuevo los pasos anteriores con otra unidad flash USB o tarjeta SD.



# Türkçe

## Bilgiler

### Sistem Kurtarma İşlevi'ni Kullanma Amaçları

Bu Kurtarma El Kitabında, kullanıcıların satın aldıkları dizüstü bilgisayar sistemini fabrika varsayılan ayarlarına kurtarmaya ilgili yönerge ve resimler bulunmaktadır.

Sistem Kurtarma İşlevi kullanımı amaçlarına şunlar dahil olabilir:

- Sistemi orijinal fabrika varsayılan ayarlarının ilk durumuna geri yükleme.
- Kullanılan işletim sisteminde bazı hatalar oluştuğunda.
- İşletim sistemi virüsten etkilendiğinde ve normal çalışmadığında.

Lütfen, Sistem Kurtarma İşlevi'ne devam etmeden önce daima bu el kitabının okunmasının önerildiğini unutmayın.

### Sistem Kurtarma İşlevi'ni Kullanma Önlemleri

Sistem Kurtarma İşlevi'ne devam etmeden önce aşağıdaki önlemler alınmalıdır:

1. Sabit sürücü ve sisteminiz kurtarılamayan sorunlarla karşılaşır, lütfen Sistem Kurtarma İşlevi'ni gerçekleştirmek için önce Sabit Sürücü F3 Kısayol tuşunu kullanın.
2. Sistem Kurtarma İşlevi'ni kullanmadan önce, lütfen sistem sürücünüzde kayıtlı önemli verileri başka depolama aygıtlarına yedekleyin.
3. Kurtarma İşlevi'ni gerçekleştirmek için USB flash sürücü veya SD kart kullanılırsa, lütfen USB flash sürücü veya bellek kartında kayıtlı verileri daima başka depolama aygıtına yedeklemenin gerekli olduğunu unutmayın.
4. Sistem Kurtarma İşlevi bu Kurtarma El Kitabı'nda verilen yöntemlerle gerçekleştirilemezse, daha fazla yardım için yetkili yerel dağıtıcı veya servis merkezine başvurmanız şiddetle önerilir. Dizüstü bilgisayarınızın varsayılan ayarlarının uygun değiştirilmemesinin garantiyi geçersiz kılabileceğini unutmayın.

## Başlarken

Sistem Kurtarma El Kitabı, Sistem Kurtarma İşlevi'ni gerçekleştirmek için kullanıcılara üç yöntem sağlar.

Bunlar:

1. Dizüstü bilgisayarın klavyesinde F3 Kısayol tuşuyla sistemi kurtarma.
2. Sistemi pakette birlikte gelen Sücüsü CD'si ile kurtarma.
3. Sistemi kişisel USB flash sürücü veya SD kartla kurtarma.

Kullanıcıların önce bu bölümü baştan sona okumaları ve daha sonra sistemi fabrika varsayılan ayarlarına geri yüklemek üzere Sistem Kurtarma İşlevi'ni gerçekleştirmek için doğrudan seçtikleri özel yönteme gitmeleri önerilir.



## Sistemi F3 Kısayol Tuşuyla Kurtarma

Sabit sürücü ve sistem kurtarılamayan sorunlarla karşılaşırsa, önce Sabit Sürücüden F3 Kısayol Tuşuyla Sistem Kurtarma İşlevi'nin gerçekleştirilmesi önerilir.

Devam etmek için aşağıdaki yönergeleri uygulayın:

1. Dizüstü bilgisayarını yeniden başlatın.
2. Ekranda aşağıdaki ileti görüldüğünde klavyedeki F3 kısayol tuşuna basın
3. Sistem Kurtarma İşlevi'ni başlatmak için [MSI Recovery Manager (MSI Kurtarma Yöneticisi)]'ni seçin veya sistemi yeniden başlatmak için [EXIT (ÇIKIŞ)]'ı seçin

2

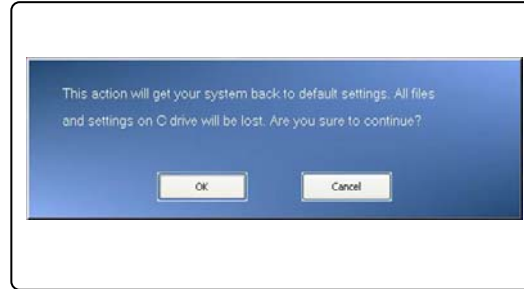


3

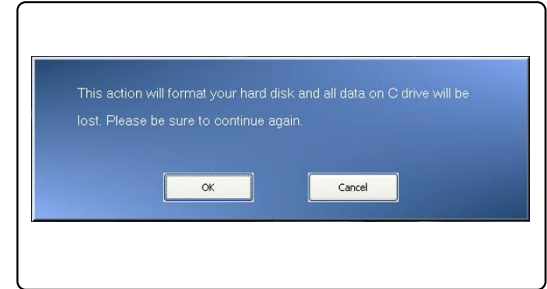


4. Sistem Kurtarma İşlevi'ne devam etmek için [OK (Tamam)]'a basın.
5. Sistem Kurtarma İşlevi'ni istediğiniz zaman durdurmak için [Cancel (İptal)]'e basın.
6. Sistem Kurtarma İşlevi gerçekleştirilir.
7. Aşağıdaki pencere görüldüğünde, sistem başarıyla kurtarılmıştır.
8. Sistemi yeniden başlatmak ve Windows işletim sistemine normal olarak erişmek için [OK (Tamam)]'a basın.

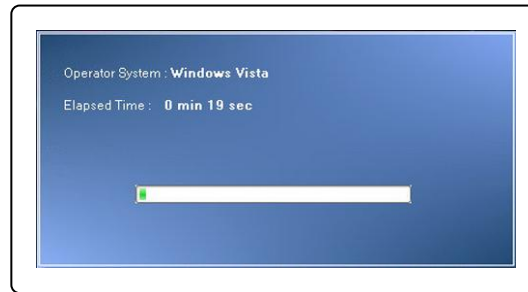
4



5



6



7

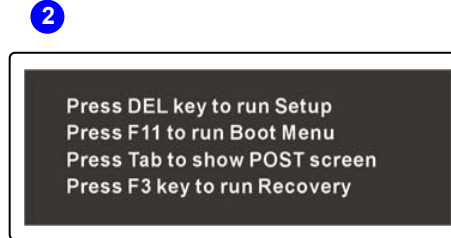
8



## Sürücü CD'si ile sistemi kurtarma

Dizüstü bilgisayarınız optik disk sürücü aygıtıyla veya harici tipi ile donatıldıysa, Sistem Kurtarma İşlevi'ni paketle gelen Sürücü CD'si ile gerçekleştirebilirsiniz. Devam etmek için aşağıdaki yönergeleri uygulayın:

1. Sürücü CD'sini optik disk sürücüsüne takın ve ardından Güç düğmesine basarak dizüstü bilgisayarı yeniden başlatın.
2. Ekranda aşağıdaki ileti görüldüğünde dizüstü bilgisayarın klavyesindeki F11 kısayol tuşuna basın
3. Önyükleme aygıtı olarak [CD/DVD] seçin ve ardından seçimi onaylamak için [Enter (Gir)] 'a basın ve [Press any key to boot from CD or DVD... (CD veya DVD'den önyüklemek için herhangi bir tuşa basın...)] iletisi görüldüğünde seçimi yeniden onaylamak için herhangi bir tuşa basın.



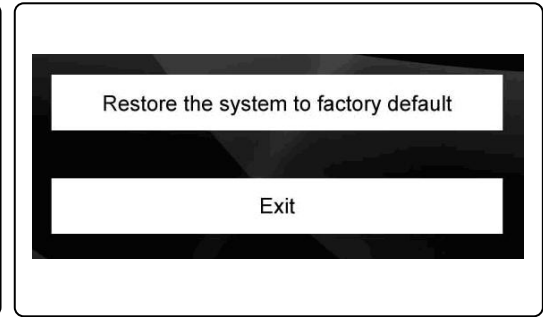
4. Dil Menüsü görünür. Dizüstü bilgisayara bağlı fare ile belirtilen simgeyi tıklatarak tercih ettiğiniz dili seçin ve sistemi yeniden başlatmak için [EXIT (ÇIKIŞ)]'ı seçin.
5. Ve ardından Sistem Kurtarma İşlevi'ni başlatmak için [Restore the system to factory default (Sistemi fabrika varsayılanına geri yükle)]'yi seçin veya sistemi yeniden başlatmak için [EXIT (ÇIKIŞ)]'ı seçin.

6. Sistem kurtarma işlemi sabit disk sürücü bölümünüzü biçimlendirir, işleme devam etmeden önce önemli verilerin yedeklendiğinden emin olun. Devam etmek için [OK (Tamam)]'ı, sistem kurtarma işlemi durdurmak için [Cancel (İptal Et)]'i tıklayın.
7. Sistem Kurtarma İşlemi sırasında AC gücü gereklidir. Sonraki adıma ilerlemeden önce dizüstü bilgisayarınıza AC gücünün bağlı olduğundan emin olun.

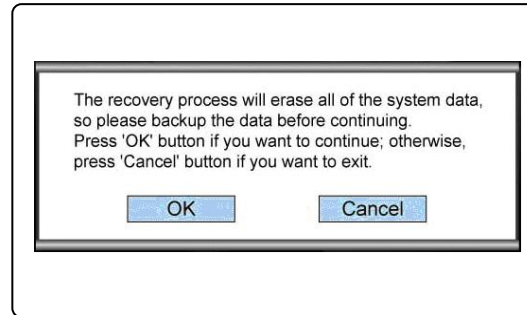
4



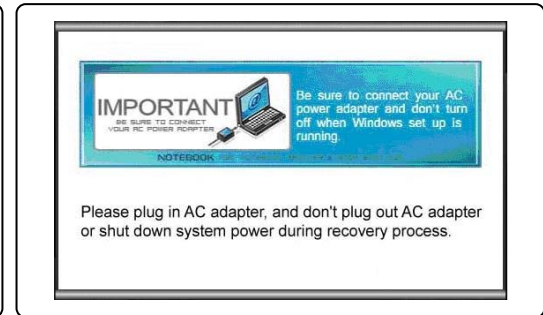
5



6

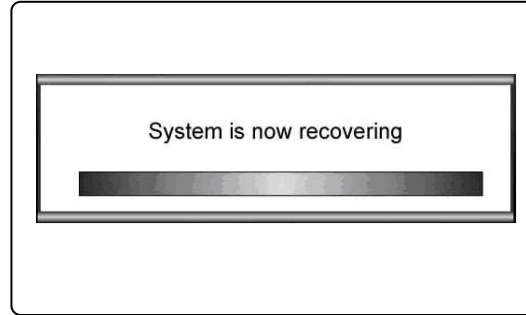


7

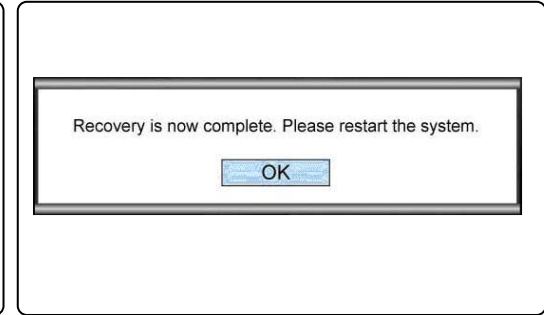


8. Sistem Kurtarma İşlevi sırasında sistem gücünü kapatmamaya dikkat edin, aksi takdirde sistemde bilinmeyen zararlara neden olabilir.
9. Sistem kurtarma işlemi bittiğinde, lütfen sistemi yeniden başlatmak için [OK (Tamam)]'ı tıklayın. Artık sisteminiz fabrika varsayılan ayarına geri yüklenmiştir.
10. Sistem kurtarma işlevi başarıyla gerçekleştirilmezse, daha fazla yardım için yetkili yerel dağıtıcı veya servis merkezine başvurmanız önerilir.
11. Kurtarma işlemi kesilir veya başarısız olursa, lütfen kurtarma işlemini baştan yineleyin.

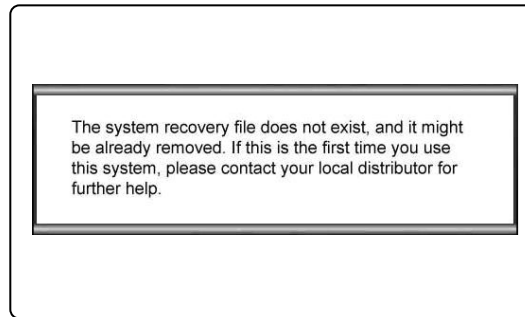
8



9



10

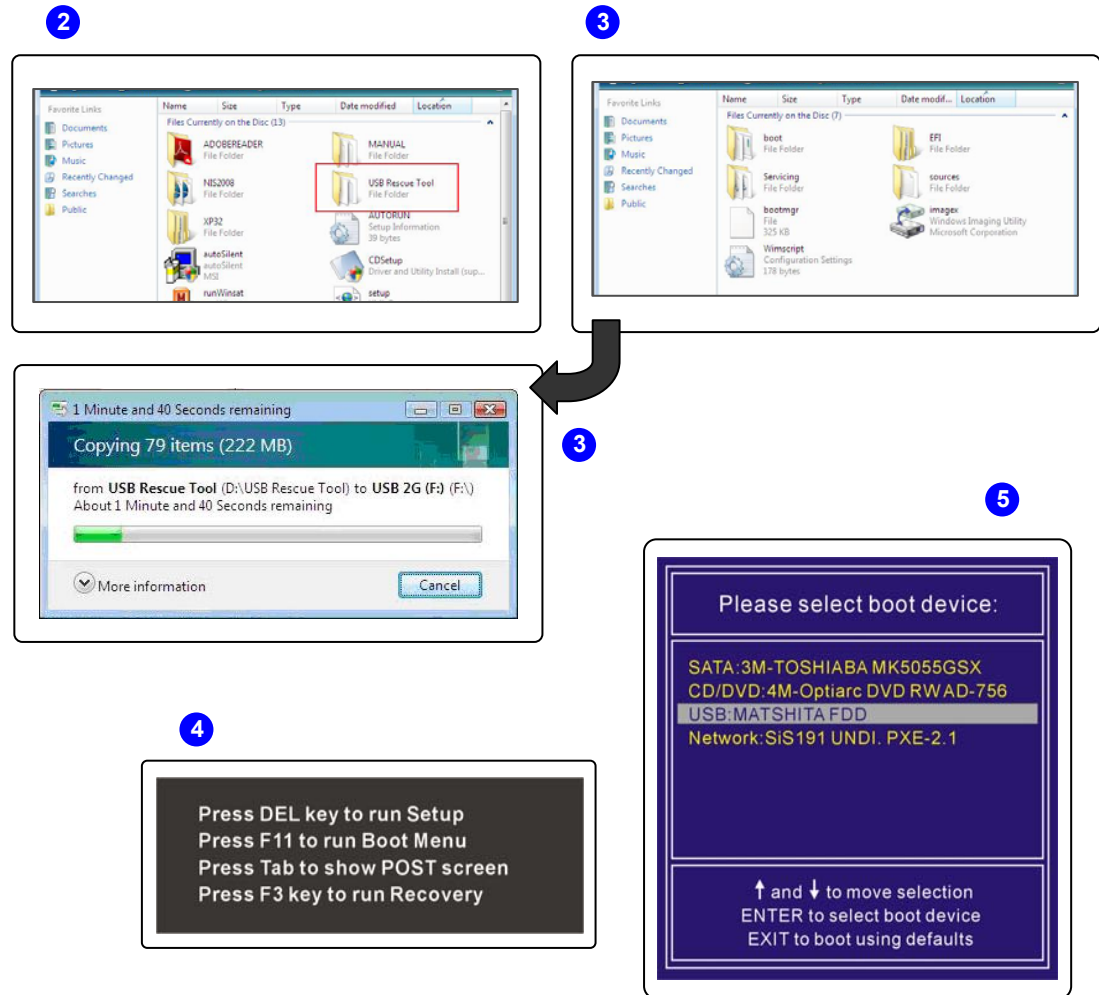


## Sistemi USB flash sürücü veya SD kartla kurtarma.

Dizüstü bilgisayarınızda optik disk sürücüsü bulunuyorsa, Sistem Kurtarma İşlevi'ni kişisel USB flash sürücü veya SD kart ile gerçekleştirebilirsiniz. Devam etmek için aşağıdaki yönergeleri uygulayın:

1. Paketle birlikte gelen Sürücü CD'si ve kişisel USB flash sürücü ya da SD kartın yanınızda olduğundan emin olun.
  - (a) minimum 256 MB USB flash sürücü veya SD kart kapasitesi gereklidir;
  - (b) USB flash sürücü veya SD kart önyüklenemez olmamalıdır. Aygıtın önyüklenemez olduğu belirlenirse, lütfen aygıtı önce NTFS veya FAT32 ile biçimlendirin.
  - (c) Sistem Kurtarma İşlevi'nin gerçekleştirileceği USB flash sürücü veya SD kartta depolanan tüm kişisel verilerin silinmesi gerekmez.

Ancak, USB flash sürücü veya SD kartta depolanan verilerin başka bir depolama aygıtına yedeklenmesi önerilir.
2. Optik disk sürücüsüne sahip bir bilgisayar bulun. Sürücü CD'sini optik disk sürücüsüne takın ve Sürücü CD'sinde [USB Rescue Tool (USB Kurtarma Aracı)] adındaki klasörü bulun.
3. [USB Rescue Tool (USB Kurtarma Aracı)] adındaki klasöre göz atın ve klasördeki tüm dosyaları USB flash sürücüsü veya SD karta kopyalayın.
4. Sistemi yeniden başlatın ve ekranda aşağıdaki ileti görüldüğünde dizüstü bilgisayarın klavyesindeki F11 kısayol tuşuna basın.
5. Önyükleme aygıtı olarak [USB] aygıtını seçin ve seçimi doğrulamak için [Enter (Gir)]'a basın.
6. İşleme devam etmek için "Sürücü CD'si ile sistemi kurtarma" yönergelerine bakın.
7. USB flash sürücü veya SD kart ile Sistem Kurtarma İşlevini çalıştırırken bir hata meydana gelirse, başka bir flash sürücü veya SD kart ile önceki adımları tekrar denemeniz önerilir.



**Polski**

**Podręcznik przywracania  
systemu**

---



## Wprowadzenia

### Cel stosowania funkcji przywracania systemu

Ten podręcznik przywracania udostępnia instrukcje i ilustracje na temat przywracania domyślnych ustawień fabrycznych systemu komputerów notebook zakupionych przez użytkowników.

Cele stosowania funkcji przywracania systemu obejmują:

- ♦ Przywrócenie systemu z powrotem do stanu początkowego oryginalnych ustawień domyślnych.
- ♦ Stosowanie w przypadku wystąpienia błędów używanego systemu operacyjnego.
- ♦ Po zainfekowaniu systemu operacyjnego przez wirus i, gdy system nie działa normalnie.

Prze uruchomieniem funkcji przywracania systemu zawsze zalecane jest przeczytanie tego podręcznika.

### Środki ostrożności dotyczące stosowania funkcji przywracania systemu

Przed uruchomieniem funkcji przywracania systemu należy zastosować następujące środki ostrożności:

1. Po wystąpieniu nieodwracalnych problemów dotyczących dysku twardego i systemu należy w celu uruchomienia funkcji przywracania systemu najpierw użyć przycisku skrótu F3 .
2. Przed użyciem funkcji przywracania systemu należy wykonać kopię zapasową ważnych danych zapisanych w napędzie systemowym na inne urządzenie pamięci masowej.
3. Jeśli do uruchomienia funkcji przywracania używany jest napęd flash USB lub karta SD należy pamiętać, że zawsze należy wykonać kopię zapasową danych zapisanych w napędzie flash USB lub na karcie pamięci, na inne urządzenie pamięci masowej.
4. Jeśli funkcja przywracania systemu nie może kontynuować działania według żadnej z metod opisanych w podręczniku przywracania, zaleca się skontaktowanie z autoryzowanym lokalnym dystrybutorem lub punktem serwisowym w celu uzyskania dalszej pomocy. Należy pamiętać, że wszelkie nieprawidłowe próby zmiany domyślnych ustawień komputera notebook, mogą spowodować unieważnienie gwarancji.

## Wprowadzenie

Ten podręcznik przywracania systemu udostępnia trzy metody uruchamiania funkcji przywracania systemu.

Są to:

1. Przywrócenie systemu poprzez użycie przycisku F3 na klawiaturze komputera notebook.
2. Przywrócenie systemu z dysku CD ze sterownikami, dostarczonego razem w opakowaniu.
3. Przywrócenie systemu z osobistego napędu flash USB lub z karty SD.

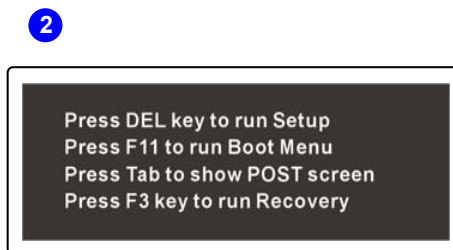
Zaleca się, aby użytkownicy najpierw przeczytali tę część od początku do końca, po czym mogą przejść bezpośrednio do wybranej metody w celu uruchomienia funkcji przywracania systemu i przywrócenia systemu z powrotem do fabrycznych ustawień domyślnych.

## Przywrócenie systemu poprzez użycie przycisku skrótu F3

Jeśli na dysku twardym i w systemie wykryte zostaną niemożliwe do naprawienia problemy, zawsze zaleca się wykonanie najpierw funkcji przywracania systemu z dysku twardego poprzez użycie przycisku skrótu F3.

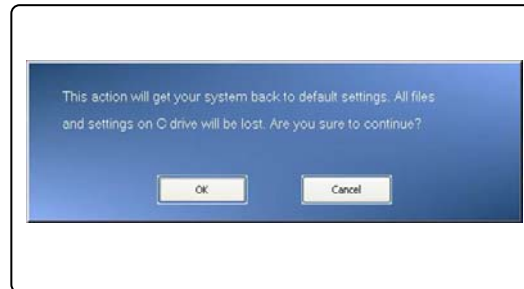
Wykonaj podane instrukcje celu kontynuacji:

1. Uruchom ponownie komputer notebook.
2. Po wyświetleniu na ekranie następującego komunikatu naciśnij przycisk skrótu F3 na klawiaturze
3. Wybierz [MSI Recovery Manager] (Menedżer przywracania MSI) w celu uruchomienia funkcji przywracania systemu; lub wybierz[EXIT] (Zakończ) w celu ponownego uruchomienia systemu

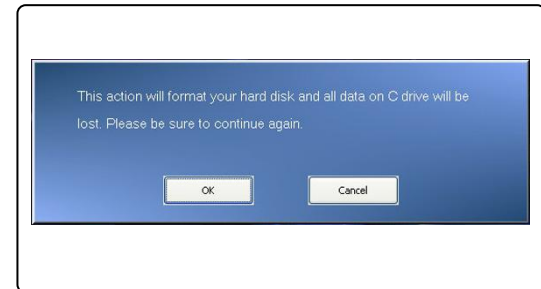


4. Naciśnij [OK], aby kontynuować uruchamianie funkcji przywracania systemu.
5. Naciśnij [Cancel] (Anuluj), aby zatrzymać działanie funkcji przywracania systemu w dowolnym czasie.
6. Nastąpi teraz uruchomienie funkcji przywracania systemu.
7. Wyświetlenie następującego okna, oznacza pomyślne przywrócenie systemu.
8. Naciśnij [OK] w celu ponownego uruchomienia systemu i normalnego dostępu do systemu operacyjnego Windows.

4



5



6



7

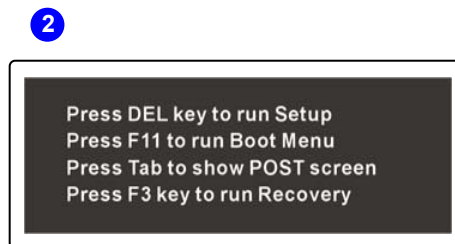
8



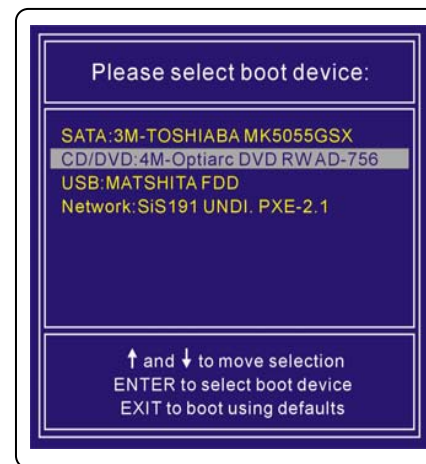
## Przywrócenie systemu z dysku CD ze sterownikami

Jesli komputer notebook jest wyposażony w napęd optyczny lub zewnętrzny napęd optyczny, funkcję przywracania systemu można uruchomić z dysku CD ze sterownikami, dostarczonego razem w opakowaniu. Wykonaj podane poniżej instrukcje celu kontynuacji:

1. Włóż do napędu optycznego dysk CD ze sterownikami, a następnie uruchom ponownie komputer notebook poprzez naciśnięcie przycisku zasilania.
2. Po wyświetleniu na ekranie następującego komunikatu naciśnij przycisk skrótu F11 na klawiaturze komputera notebook.
3. Wybierz jako urządzenie rozruchowe [CD/DVD] i naciśnij [Enter] w celu potwierdzenia wyboru, a następnie, naciśnij dowolny przycisk, aby ponownie potwierdzić wybór, po wyświetleniu komunikatu [Press any key to boot from CD or DVD] (Naciśnij dowolny przycisk w celu uruchomienia z CD lub DVD).



3



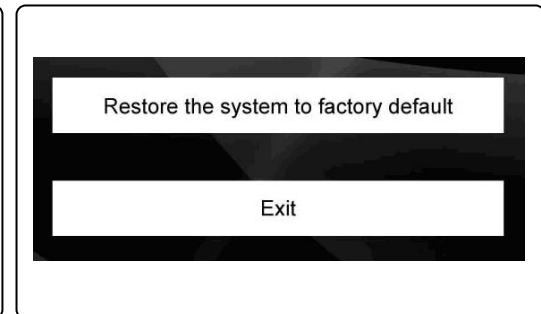
4. Pojawi się menu Language (Język). Wybierz preferowany język klikając odpowiednią ikonę przyciskiem myszy podłączonej do komputera notebook; lub wybierz [EXIT] (Zakończ) w celu ponownego uruchomienia systemu.

5. Następnie, wybierz [Restore the system to factory default] (Przywróć system do fabrycznych wartości domyślnych) w celu uruchomienia działania funkcji przywracania systemu; lub wybierz [EXIT] (Zakończ) w celu ponownego uruchomienia systemu.
6. Proces przywracania systemu spowoduje sformatowanie partycji dysku twardego; przed kontynuacją należy sprawdzić, czy wykonana została kopia zapasowa ważnych danych. Kliknij [OK] w celu kontynuacji; kliknij [Cancel] (Anuluj), aby zatrzymać proces przywracania.
7. Podczas działania funkcji przywracania systemu wymagane jest zasilania prądem zmiennym. Przed przejściem do następnej czynności należy upewnić się, że do komputera notebook podłączone jest zasilanie prądem zmiennym.

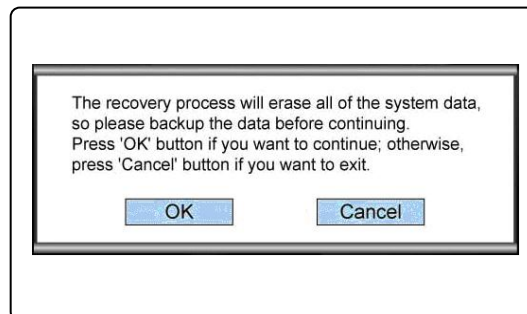
4



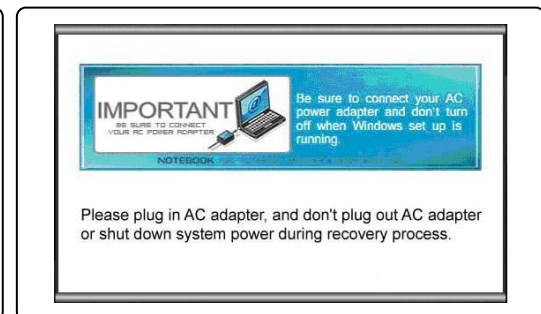
5



6

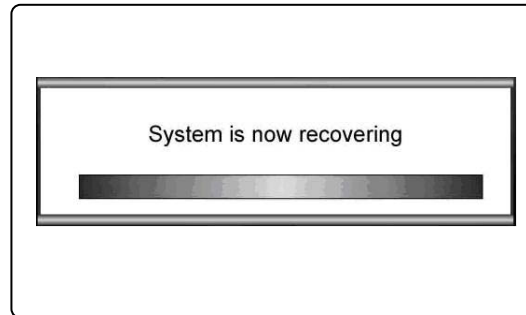


7

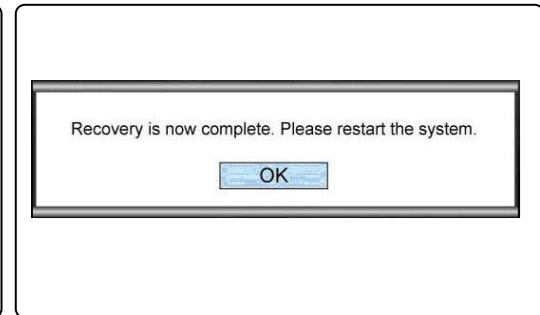


8. Należy uważać, aby podczas działania funkcji przywracania systemu nie wyłączyć zasilania systemu, może to spowodować trudne do przewidzenia uszkodzenia systemu.
9. Po zakończeniu procesu przywracania systemu, kliknij [OK] w celu ponownego uruchomienia systemu. System został przywrócony do domyślnych ustawień fabrycznych.
10. Jeśli nie można uzyskać prawidłowego działania funkcji przywracania systemu, zaleca się skontaktowanie z autoryzowanym lokalnym dystrybutorem lub punktem serwisowym w celu dalszej pomocy.
11. Po przerwaniu lub niepowodzeniu procesu przywracania należy powtórzyć procedurę od początku.

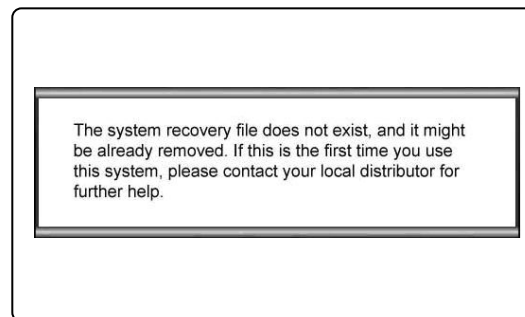
8



9



10



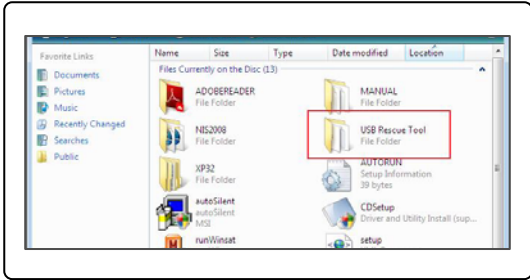
## Przywrócenie systemu z napędu flash USB lub z karty SD

Jeśli komputer notebook nie jest wyposażony w żaden napęd optyczny, funkcję przywracania systemu można uruchomić z osobistego napędu flash USB lub z karty SD. Wykonaj podane poniżej instrukcje celu kontynuacji:

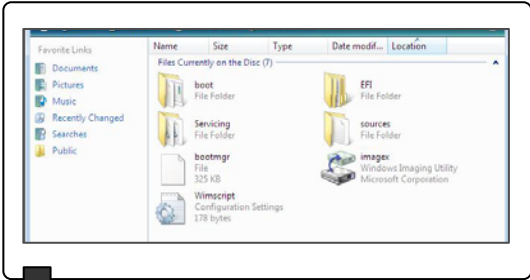
1. Sprawdź, czy masz dysk CD ze sterownikami, który powinien być dostarczony razem w opakowaniu i osobisty napęd flash USB lub kartę SD.
  - (a) minimalna, wymagana pojemność pamięci napędu flash USB lub karty SD to 256MB;
  - (b) napęd flash USB lub karta SD nie mogą być urządzeniami rozruchowymi. Jeśli urządzenie zostanie wykryte jako urządzenie rozruchowe należy je najpierw sformatować w systemie NTFS lub FAT32.
  - (c) nie jest konieczne usunięcie wszystkich osobistych plików z danymi zapisanych w napędzie USB lub na karcie SD, który ma zostać wykorzystany do użycia funkcji przywracania systemu.  
Jednakże, zaleca się, aby wykonać kopię zapasową danych zapisanych w napędzie flash USB lub na karcie SD w innym urządzeniu pamięci masowej.
2. Znajdź komputer wyposażony w napęd optyczny. Włóż do napędu optycznego dysk CD ze sterownikiem i zlokalizuj folder o nazwie [USB Rescue Tool] (Narzędzie ratunkowe USB) na dysku CD ze sterownikiem.
3. Przeszukaj zawartość foldera o nazwie [USB Rescue Tool] (Narzędzie ratunkowe USB) i skopiuj wszystkie pliki z danymi z foldera do napędu flash USB lub na kartę SD.
4. Uruchom ponownie system i po wyświetleniu na ekranie następującego komunikatu naciśnij przycisk skrótu F11 na klawiaturze komputera notebook.
5. Wybierz urządzenie [USB] jako urządzenie rozruchowe i naciśnij [Enter], aby potwierdzić wybór.
6. Sprawdź instrukcje “Przywrócenie systemu z dysku CD ze sterownikami” w celu kontynuacji procesu.
7. W razie wystąpienia jakichkolwiek problemów w trakcie działania funkcji przywracania systemu z napędu flash USB lub z karty SD, zaleca się ponowne wykonanie poprzednich czynności z innym napędem flash USB lub kartą SD.



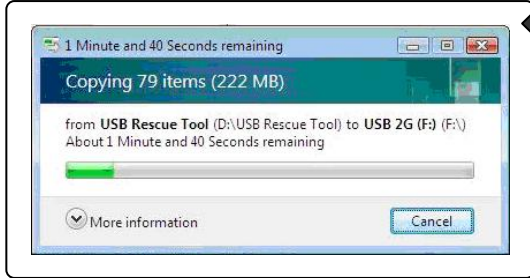
**2**



**3**



**3**



**4**

Press DEL key to run Setup  
Press F11 to run Boot Menu  
Press Tab to show POST screen  
Press F3 key to run Recovery

**5**

Please select boot device:

SATA:3M-TOSHIBA MK5055GSX  
CD/DVD:4M-Optiarc DVD RWAD-756  
**USB:MATSHITA FDD**  
Network:SIS191 UNDI. PXE-2.1

↑ and ↓ to move selection  
ENTER to select boot device  
EXIT to boot using defaults

# Українська

Посібник відновлення

---

## Введення

### Призначення функції відновлення системи

У цьому посібнику наведено вказівки та наочно показано, як відновлювати заводські системні настройки портативного комп'ютера.

Призначення функції відновлення системи:

- ♦ Відновлення заводських системних настройок.
- ♦ виправлення помилок ОС, які трапились у процесі роботи.
- ♦ Відновлення функцій ОС у разі зараження вірусом.

Перед тим, як використовувати функцію відновлення системи, рекомендовано ретельно ознайомитись з цим посібником.

### Застереження щодо використання функції відновлення системи

Використовуючи функцію відновлення системи, слід звернути увагу на такі застереження:

1. Якщо на жорсткому диску або у системі трапилась помилка, яку неможливо виправити, спочатку скористайтесь функцією системного відновлення на жорсткому диску, натиснувши на клавіатурі для її виклику «гарячу клавішу» «F3».
2. Перед тим, як використовувати функцію системного відновлення, створіть на інших накопичувачах резервні копії усіх важливих даних, які збережено на системному диску.
3. Якщо для відновлення системи використовується флеш-диск USB або карта SD, слід спочатку створити на інших накопичувачах резервні копії даних, які містяться на таких пристроях.
4. У разі, якщо не вдається скористатись функцією відновлення системи у спосіб, який наведено у цьому посібнику відновлення, наполегливо рекомендується звернутись за допомогою до авторизованого

регіонального дистриб'ютора чи у сервісний центр. Будь-яка неправильна спроба змінити настройки портативного комп'ютера за замовчуванням може призвести до втрати гарантії.

## Початок експлуатації

Відновити систему можна такими трьома

способами:

1. Відновлення системи за допомогою «гарячої клавіші» «F3» на клавіатурі портативного комп'ютера.
2. Відновлення системи за допомогою компакт-диска з драйверами, який надано у комплекті.
3. Відновлення системи за допомогою окремого флеш-диска USB або карти SD.

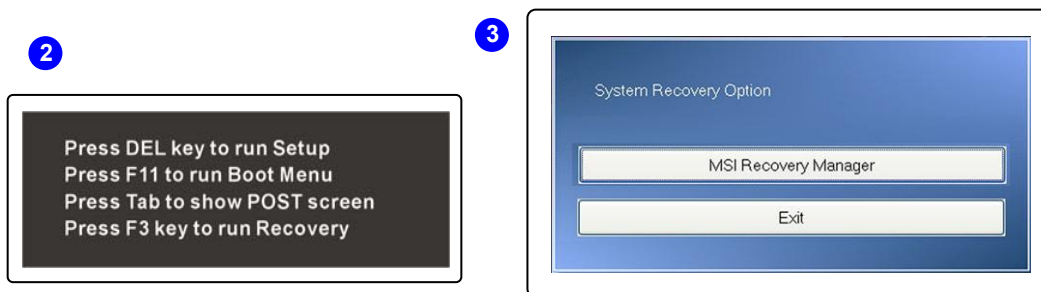
Перед тим, як перейти безпосередньо до конкретного способу відновлення заводських системних настройок, користувачам рекомендовано ретельно ознайомитись з цим розділом.

## Відновлення системи за допомогою «гарячої клавіші» «F3»

Якщо на жорсткому диску або у системі трапилась помилка, яку неможливо виправити, спочатку рекомендовано скористатись функцією системного відновлення на жорсткому диску, натиснувши на клавіатурі для її виклику «гарячу клавішу» «F3».

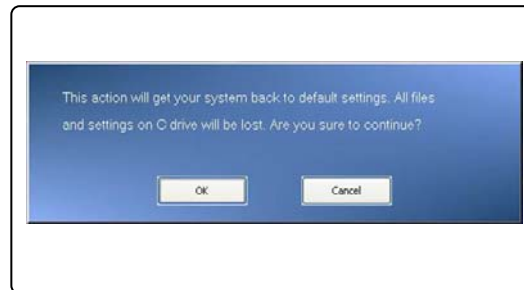
Для цього дотримуйтесь таких вказівок:

1. Перезавантажте портативний комп'ютер.
2. Після того, як на екрані з'явиться таке повідомлення, щоб запустити функцію системного відновлення,
3. натисніть кнопку [MSI Recovery Manager] (Майстер відновлення MSI) або натисніть кнопку [EXIT] (Вихід), щоб перезавантажити систему.

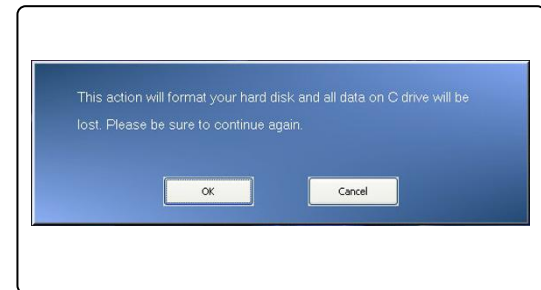


4. Щоб продовжити відновлення системи, натисніть кнопку [OK].
5. Щоб у будь-який момент зупинити відновлення системи, натисніть кнопку [Cancel] (Скасувати) .
6. У цей час відбувається відновлення системи.
7. Після успішного відновлення системи з'явиться таке вікно.
8. Щоб перезавантажити систему і продовжити роботу з ОС Windows у звичайному режимі, натисніть кнопку [OK].

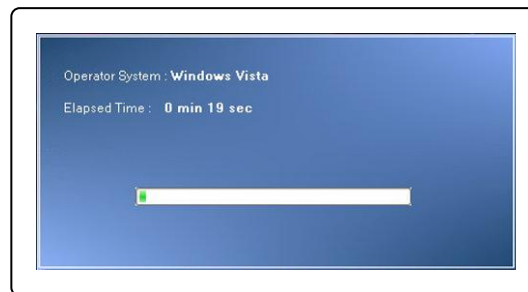
4



5



6



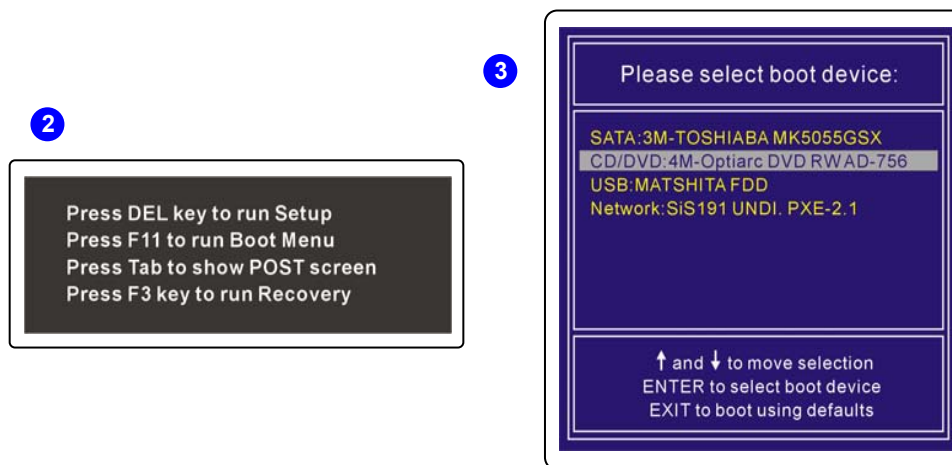
7 8



## Відновлення системи за допомогою компакт-диска драйверів

Якщо портативний комп'ютер обладнано приводом оптичних дисків або іншим зовнішнім приводом, відновити систему можна з компакт-диска драйверів, який надано у комплекті. Для цього дотримуйтесь таких вказівок:

1. Вставте компакт-диск драйверів у привід оптичних дисків і перезавантажите портативний комп'ютер, натиснувши для цього кнопку живлення.
2. Після того, як на екрані з'явиться таке повідомлення, натисніть на клавіатурі «гарячу клавішу» «F11».
3. Виберіть серед пристроїв завантаження [CD/DVD] і натисніть для підтвердження клавішу [Enter] (Клавіша ). Після того, як на екрані з'явиться підказка [Press any key to boot from CD or DVD...] (Для завантаження із CD або DVD натисніть будь-яку клавішу...), ще раз підтвердіть свій вибір.



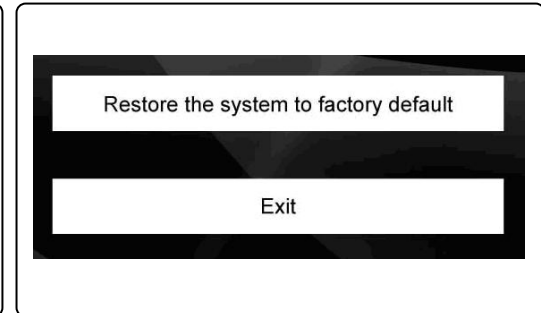
4. З'явиться меню вибору мови. Оберіть потрібну мову, натиснувши маніпулятором відповідну піктограму, або натисніть [EXIT] (Вихід), щоб перезавантажити систему.
5. Щоб розпочати процес відновлення системи, натисніть кнопку [Restore the system to factory default] (Відновити заводські настройки системи) або натисніть кнопку [EXIT] (Вихід), щоб перезавантажити систему.

6. У процесі відновлення системи буде відформатовано розділ жорсткого диска. Перед тим, як продовжити, створіть резервні копії усіх важливих даних. Щоб продовжити відновлення системи, натисніть кнопку [OK] або натисніть кнопку [Cancel] (Скасувати), щоб зупинити процес.
7. Для відновлення системи потрібно підключити портативний комп'ютер до джерела змінного струму. Перед тим, як продовжити, перевірте живлення портативного комп'ютера.

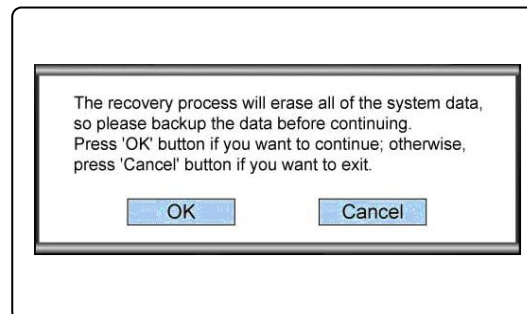
4



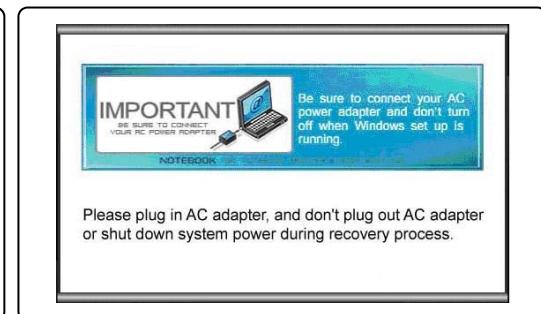
5



6



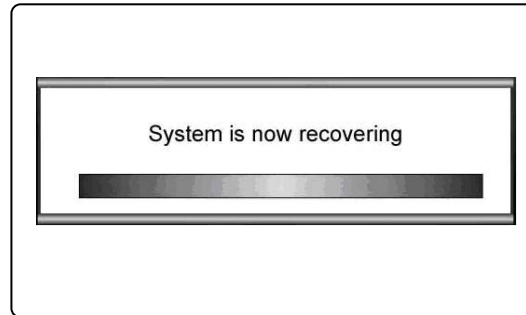
7



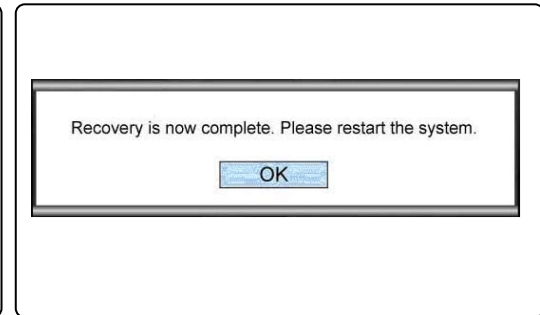


8. Щоб уникнути невідомого пошкодження системи, не вимикайте системне живлення у ході процесу відновлення.
9. По завершенні відновлення системи натисніть кнопку [OK], щоб перезавантажити систему. На портативному комп'ютері відновлено заводські системні настройки.
10. У разі, якщо не вдається відновити систему, рекомендується звернутись за допомогою до авторизованого регіонального дистриб'ютора чи у сервісний центр.
11. У разі, якщо процес відновлення перервано або трапилась помилка, повторіть процедуру відновлення з початку.

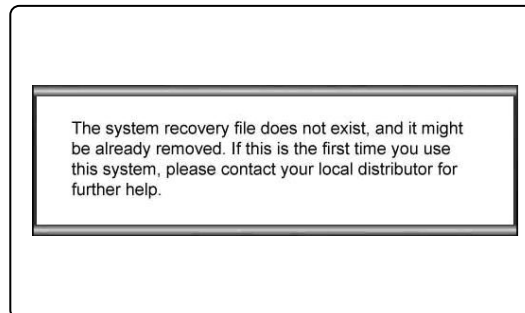
8



9



10



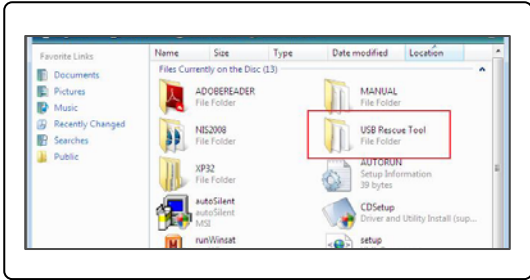
## Відновлення системи за допомогою окремого флеш-диска USB або карти SD

Якщо портативний комп'ютер не обладнано приводом оптичних дисків або іншим зовнішнім приводом, відновити систему можна з окремого флеш-диска USB або карти SD. Для цього дотримуйтесь таких вказівок:

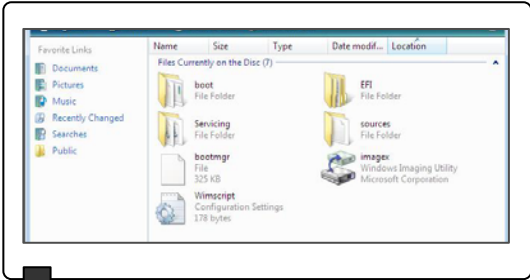
1. Перевірте наявність компакт-диска з драйверами, який надано у комплекті, і окремого флеш-диска USB або карти SD.
  - (а) ємність флеш-диска USB або карти SD має становити не менше, ніж 256 Мб;
  - (б) флеш-диск USB або карта SD не мають самозавантажуватись. В іншому разі відформатуйте їх, використовуючи систему NTFS або FAT32.
  - (в) із флеш-диска USB або карти SD, які використовуються, щоб відновити систему, не потрібно стирати записані на них особисті дані.

Однак, рекомендовано створити резервні копії таких даних.
2. Для відновлення системи знадобиться комп'ютер, який оснащено приводом оптичних дисків. Вставте у такий привід оптичних дисків компакт-диск драйверів і знайдіть на ньому папку [USB Rescue Tool] (Інструмент відновлення USB).
3. Відкрийте папку [USB Rescue Tool] (Інструмент відновлення USB) і скопіюйте з неї всі файли даних на флеш-диск USB або карту SD.
4. Перезавантажте систему, і після того, як на екрані з'явиться таке повідомлення, натисніть на клавіатурі «гарячу клавішу» «F11».
5. Виберіть серед пристроїв завантаження [USB] і натисніть для підтвердження клавішу [Enter] (Клавіша ).
6. Далі дотримуйтесь вказівок, які наведено у розділі «Відновлення системи за допомогою компакт-диска драйверів».
7. У разі виникнення проблем у ході процесу системного відновлення з флеш-диска USB або карти SD рекомендовано повторити операцію з початку, використовуючи інший флеш-диск USB або карту SD.

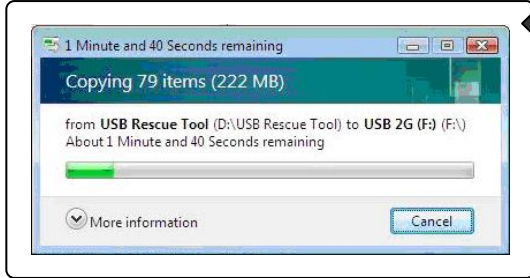
**2**



**3**



**3**



**4**

Press DEL key to run Setup  
Press F11 to run Boot Menu  
Press Tab to show POST screen  
Press F3 key to run Recovery

**5**

Please select boot device:

SATA:3M-TOSHIABA MK5055GSX  
CD/DVD:4M-Optiarc DVD RWAD-756  
USB:MATSHITA FDD  
Network:SIS191 UNDI. PXE-2.1

↑ and ↓ to move selection  
ENTER to select boot device  
EXIT to boot using defaults